



**Государственное областное автономное
профессиональное образовательное учреждение
«Липецкий колледж транспорта и дорожного хозяйства»**

РАССМОТРЕНО
на заседании
педагогического совета
ГОАПОУ «АКТиДХ»
28.02.2023 г. протокол №5



УТВЕРЖДАЮ

Директор
Р.В.Подмарков
На основании приказа
ГОАПОУ «АКТиДХ»
от 20.03.2023 г. № 01-09/132

**ОТЧЕТ
ПО РЕЗУЛЬТАТАМ САМООБСЛЕДОВАНИЯ
ГОАПОУ «ЛИПЕЦКИЙ КОЛЛЕДЖ ТРАНСПОРТА
И ДОРОЖНОГО ХОЗЯЙСТВА»**

за 2022 год

Липецк, 2023

	НАИМЕНОВАНИЕ РАЗДЕЛОВ	СТР.
	Введение	3
РАЗДЕЛ 1	Организационно-правовое обеспечение образовательной деятельности	4
РАЗДЕЛ 2	Система управления образовательным учреждением	9
РАЗДЕЛ 3	Содержание и качество подготовки обучающихся	14
3.1.	Структура подготовки специалистов	14
3.2.	Динамика приёма абитуриентов в колледж	15
3.3.	Контингент обучающихся по образовательным программам	21
3.4.	Государственная итоговая аттестация	23
РАЗДЕЛ 4	Организация учебного процесса	28
4.1.	Выполнение образовательных программ	28
4.2.	Виды учебных занятий	30
4.3.	Организация учебной и производственной практики	31
4.4.	Текущий контроль и промежуточная аттестация	32
РАЗДЕЛ 5	Организация воспитательного процесса	33
5.1.	Внеклассная и внеурочная деятельность	33
5.2.	Творческие объединения, кружки, секции	41
5.3.	Характеристика системы психолого-медицинского и социального сопровождения	42
5.4.	Данные о достижениях и проблемах социализации студентов	44
5.5.	Достижения студентов в олимпиадах, конкурсах	46
РАЗДЕЛ 6	Востребованность выпускников	48
6.1.	Трудоустройство выпускников	48
6.2.	Взаимодействие с предприятиями	50
РАЗДЕЛ 7	Качество кадрового обеспечения	53
7.1.	Аттестация педагогов	53
7.2.	Повышение квалификации, стажировка	56
РАЗДЕЛ 8	Учебно-методическое обеспечение	58
РАЗДЕЛ 9	Качество библиотечно-методического обеспечения	66
РАЗДЕЛ 10	Материально-техническое обеспечение	68
10.1.	Материально-техническое обеспечение аудиторного фонда	68
10.2.	Автотранспортный парк, автодром	69
10.3.	Спортивный зал	71
10.4.	Столовая	72
10.5.	Медицинский кабинет	72
РАЗДЕЛ 11	Многофункциональный центр профессиональных квалификаций	73
11.1.	Реализация программ профессионального обучения	74
11.2.	Организационно-методическая деятельность	77
РАЗДЕЛ 12	Структурное подразделение по инклюзивному образованию	78
12.1.	Базовая профессиональная образовательная организация	79
12.2.	Ресурсный учебно-методический центр	82
12.3.	ЦРД «Абилимпикс»	85
РАЗДЕЛ 13	Финансовое обеспечение	86
РАЗДЕЛ 14	Заключение	91
РАЗДЕЛ 15	Перспективы развития колледжа на 2023 год	92
РАЗДЕЛ 16	Приложение 1	94

Самообследование Государственного областного автономного профессионального образовательного учреждения «Липецкий колледж транспорта и дорожного хозяйства» (далее по тексту – Колледж) осуществлялось в соответствии со следующими нормативными документами:

- Федеральным законом «Об образовании в Российской Федерации» от 29.12.2012. № 273-ФЗ;
- Приказом Министерства образования и науки Российской Федерации от 14.06.2013 №464 «Об утверждении Порядка организации и осуществления образовательной деятельности по образовательным программам среднего профессионального образования»;
- Приказом Министерства образования и науки Российской Федерации от 18.04.2013 № 291 «Об утверждении Положения о практике обучающихся, осваивающих основные профессиональные образовательные программы среднего профессионального образования»;
- Приказом Министерства образования и науки Российской Федерации от 14.06.2013 №462 «Об утверждении Порядка проведения самообследования образовательной организацией»;
- Приказом Министерства образования и науки Российской Федерации от 10.12.2013 №1324 «Об утверждении показателей деятельности образовательной организации, подлежащей самообследованию»;
- Приказом Министерства образования и науки Российской Федерации от 15.02.2017 №136 «О внесении изменений в показатели деятельности образовательной организации, подлежащей самообследованию, утвержденные приказом Министерства образования и науки РФ от 10 декабря 2013 г. №1324»;
- Уставом ГОАПОУ «ЛКТиДХ»;
- Положением о самообследовании ГОАПОУ «Липецкий колледж транспорта и дорожного хозяйства» (рассмотренного на заседании педагогического совета 29.04.2014, протокол № 5 и утвержденного приказом директора №191 20.05.2014г.);
- Приказом ГОАПОУ «Липецкий колледж транспорта и дорожного хозяйства» «Об утверждении состава рабочих групп, сроков проведения самообследования ГОАПОУ «ЛКТиДХ» за 2022 год № 01-09/04 от 9.01.2023 г.».

Цель проведения самообследования – обеспечение доступности и открытости информации о деятельности Колледжа.

Процедура самообследования включает в себя следующие этапы:

1. Планирование и подготовку работ по самообследованию колледжа;
2. Организацию и проведение самообследования;
3. Обобщение полученных результатов и на их основе формирование отчета;
4. Рассмотрение отчета.

Самообследование проводилось в течение января-февраля 2023 года с использованием методик внутреннего аудита и мониторинга качества образования. Полученные результаты обобщены, оформлены в виде отчета и рассмотрены на заседании Педагогического совета 28.02.2023.

Отчет размещен на официальном сайте колледжа www.lktdh.ru.

РАЗДЕЛ 1.

ОРГАНИЗАЦИОННО-ПРАВОВОЕ ОБЕСПЕЧЕНИЕ ОБРАЗОВАТЕЛЬНОЙ ДЕЯТЕЛЬНОСТИ

Государственное областное автономное профессиональное образовательное учреждение «Липецкий колледж транспорта и дорожного хозяйства» создан постановлением Администрации Липецкой области от 27 марта 2014 года путем изменения типа существующего государственного (областного) бюджетного образовательного учреждения начального профессионального образования Профессиональный лицей № 12 г. Липецка.

Наименование образовательного учреждения (полное/сокращенное): Государственное областное автономное профессиональное образовательное учреждение «Липецкий колледж транспорта и дорожного хозяйства», сокращенное наименование – ГОАПОУ «ЛКТиДХ».

Учредителем является управление образования и науки Липецкой области. Устав образовательного учреждения утвержден 2 апреля 2014 года (приказ УОиН Липецкой области об утверждении устава №311 от 02.04.2014.).

В своей деятельности колледж руководствуется Конвенцией о правах ребенка; Конституцией РФ; Федеральным Законом от 29.12.2012г. № 273-ФЗ «Об образовании в Российской Федерации», Указами и распоряжениями Президента Российской Федерации; постановлениями и распоряжениями Правительства Российской Федерации; приказами, распоряжениями, решениями Министерства образования и науки РФ, Управления образования и науки Липецкой области, Уставом ГОАПОУ «Липецкий колледж транспорта и дорожного хозяйства» и другими документами.

Колледж в установленном порядке аккредитован в 2021 г. (Свидетельство о государственной аккредитации серия 48А01 № 0000930, регистрационный № 071 от 01 марта 2021 г.).

Лицензией, выданной 07.09.2021 Управлением образования и науки, регистрационный номер №48/0000626/2014/05/19, Липецкий колледж транспорта и дорожного хозяйства имеет право осуществлять образовательную деятельность по следующим укрупненным группам профессий, специальностей:

- 08.00.00 Техника и технологии строительства;
- 11.00.00 Электроника, радиотехника и системы связи;
- 15.00.00 Машиностроение;
- 23.00.00 Техника и технологии наземного транспорта;
- 38.00.00 Экономика и управление;
- 40.00.00 Юриспруденция;
- 46.00.00 История и археология.

В настоящее время подготовка кадров в колледже ведется по следующим профессиям, специальностям:

Профессии		
1.	08.01.25	Мастер отделочных строительных работ и декоративных работ
2.	08.01.26	Мастер по ремонту и обслуживанию инженерных систем жилищно-коммунального хозяйства
3.	15.01.05	Сварщик (ручной и частично механизированной сварки (наплавки))
4.	23.01.06	Машинист дорожных и строительных машин
5.	23.01.07	Машиниста крана (крановщик)
6.	23.01.08	Слесарь по ремонту строительных машин
7.	23.01.17	Мастер по ремонту и обслуживанию автомобилей
Специальности		
8.	08.02.05	Строительство и эксплуатация автомобильных дорог и аэродромов
9.	08.02.11	Управление, эксплуатация и обслуживание многоквартирного дома
10.	11.02.12	Почтовая связь
11.	23.02.01	Организация перевозок и управление на транспорте (автомобильном грузовом)
12.	23.02.03	Техническое обслуживание и ремонт автомобильного транспорта
13.	23.02.07	Техническое обслуживание и ремонт двигателей, систем и агрегатов автомобилей
14.	38.02.01	Экономика и бухгалтер
15.	38.02.07	Банковское дело
16.	40.02.01	Право и социальное обеспечение
17.	46.02.01	Документационное обеспечение управления и архивоведение

В соответствии с лицензией в колледже ведется обучение квалифицированных рабочих и специалистов среднего звена базовой подготовки по очной форме обучения на базе основного общего и среднего общего образования.

ПРИОРИТЕТНЫЕ НАПРАВЛЕНИЯ ОБРАЗОВАТЕЛЬНОЙ ДЕЯТЕЛЬНОСТИ

Работа колледжа в 2022 году была ориентирована на реализацию следующих задач:

1. Реализация федеральных государственных образовательных стандартов, целевая ориентация учебного процесса на формирование общих и профессиональных компетенций, установленных ФГОС СПО:
 - ✓ обеспечение устойчивого функционирования и развития системы подготовки специалистов в колледже в связи с возрастанием требований к их квалификации в соответствии с ФГОС СПО;
 - ✓ создание оптимальных условий для успешной реализации федеральных государственных образовательных стандартов специальностей и профессий колледжа в соответствии с требованиями профессиональных стандартов
 - ✓ достижение современного качества образования в соответствии с возрастанием спроса работодателя на новые компетенции и в связи с внедрением современных технологий;
 - ✓ внедрение в образовательный процесс технологий, методов и приемов обучения, ориентированных на повышение познавательной, творческой и самостоятельной активности студента.
2. Обеспечение качественного образования, повышение ответственности за результаты образовательной деятельности:
 - ✓ создание системы управления качеством, выполняющую прогностическую, моделирующую, маркетинговую и мониторинговую деятельность;
 - ✓ разработка параметров оценки образовательного процесса колледжа в соответствии с растущими требованиями внешних заказчиков через реализацию модульно - компетентностного подхода в образовательном процессе, научно-исследовательской и инновационной деятельности;
 - ✓ обеспечение мониторинга качества обученности студентов на разных уровнях образования: на промежуточной аттестации и Государственной итоговой аттестации выпускников;
 - ✓ удовлетворение потребности личности в получении качественно нового среднего профессионального образования в интеллектуальном, культурном, физическом и нравственном развитии;

- ✓ проведение соревнования профессионалы на базе колледжа по компетенциям «Ремонт и обслуживание легковых автомобилей»; «Обслуживание грузовой техники», «Кузовной ремонт»
- ✓ осуществление подготовки к проведению демонстрационного экзамена по профессии «Мастер по ремонту и обслуживанию автомобилей» и специальностям «Техническое обслуживание и ремонт двигателей, систем и агрегатов автомобиля», «Строительство и эксплуатация автомобильных дорог и аэродромов»;
- ✓ обеспечение качественных результатов Государственной итоговой аттестации выпускников.

3. Внедрение в образовательный процесс современных подходов к обучению и воспитанию обучающихся:

- ✓ внедрение информационно-образовательных технологий и ресурсов ФГОС СПО с приоритетом на деятельностные, практико-ориентированные и интерактивные технологии;
- ✓ осуществление гибкости и открытости форм организации процесса обучения;
- ✓ совершенствование работы по подготовке обучающихся к участию в конкурсах профессионального мастерства, олимпиадах, научно-исследовательских проектах, мероприятиях разных уровней;
- ✓ формирование коллектива с высоким уровнем профессиональной компетенции и культуры;
- ✓ дальнейшее совершенствование структуры управления;
- ✓ совершенствование УМК по дисциплинам и профессиональным модулям;
- ✓ активизация исследовательской деятельности студентов и преподавателей;
- ✓ активизация работы по написанию методических разработок, созданию электронных учебников и пособий;
- ✓ обеспечение возможности печатания пособий, методических указаний для выполнения различных задач учебной, производственной деятельности и внеучебной работы.

4. Усиление работы по сохранению контингента и адаптации обучающихся.

5. Дальнейшее развитие социального партнерства:

- ✓ удовлетворение запросов работодателей и потребителей образовательных услуг в качестве и содержании профессиональной подготовки выпускников;

- ✓ участие в работе областных ярмарок учебных мест, проводимых под руководством областного центра занятости населения с целью профессиональной ориентации учащихся на специальности и профессии колледжа;
 - ✓ проведение рекламных компаний, информирующих о профессиях и специальностях колледжа;
 - ✓ проведение профориентационной работы;
 - ✓ заключение договоров с лучшими предприятиями и организациями города, области для прохождения студентами производственной практики.
6. Активизация функционирования службы содействия трудоустройству выпускников; осуществление постоянного мониторинга и содействия в трудоустройстве выпускников в течение трех лет после выпуска.
7. Совершенствование воспитательного процесса по направлениям:
- ✓ усиление личностной направленности образования, с опорой на интересы и потребности студентов;
 - ✓ обучение студентов решению социально значимых и жизненно важных задач путём освоения новых видов и способов деятельности;
 - ✓ ориентация на саморазвитие личности, создание условий для проявления самостоятельности и творчества студентов в решении задач;
 - ✓ обеспечение высокой мотивации к процессу обучения и профессиональной деятельности;
 - ✓ обеспечение сохранения здоровья обучающихся.
8. Реализация современных форм и методов методической работы, направленных на развитие научно - образовательной и творческой среды в колледже, активизацию научно - методической работы педагогов; повышение профессиональной компетентности педагогических работников колледжа путем повышения квалификации, прохождения стажировок, участие в конкурсах профессионального мастерства, участия мастеров производственного обучения и преподавателей в качестве экспертов в чемпионатах «Профессионалы».
9. Развитие сайта колледжа через качественное наполнение, оперативное размещение информации.
10. Выявление, изучение, обобщение и распространение лучшего педагогического опыта.
11. Усиление контроля качества заполнения и ведения учебно-методической и отчетной документации.
12. Вовлечение студентов в общественную социально - значимую деятельность через волонтерское движение.

13. Усиление взаимодействия родителей и педагогов, использование современных форм работы.
14. Выполнение плана нового набора обучающихся согласно государственному заданию.

РАЗДЕЛ 2

СИСТЕМА УПРАВЛЕНИЯ ОБРАЗОВАТЕЛЬНЫМ УЧРЕЖДЕНИЕМ

Управление Колледжем осуществляется в соответствии с законодательством Российской Федерации с учетом особенностей, установленных Федеральным законом «Об образовании в Российской Федерации» от 29.12.2012 № 273-ФЗ, в соответствии с Уставом Колледжа и строится на основе сочетания принципов единоначалия и коллегиальности.

В Колледже имеется сборник локальных актов, регламентирующих его деятельность. Основные нормативные документы размещены на официальном сайте Колледжа в рубрике «Документы».

Перечень локальных актов

ГОАПОУ «Липецкий колледж транспорта и дорожного хозяйства» на 31.12.2022 г.

Положения, регламентирующие общие вопросы деятельности

1. Положение об общем собрании работников и представителей обучающихся ГОАПОУ «ЛКТиДХ»;
2. Положение о педагогическом совете ГОАПОУ «ЛКТиДХ»;
3. Положение об оплате труда в ГОАПОУ «ЛКТиДХ»;
4. Положение о комиссии по урегулированию споров между участниками образовательных отношений в ГОАПОУ «ЛКТиДХ»;
5. Правила пользования библиотекой ГОАПОУ «ЛКТиДХ»;
6. Положение о мерах по противодействию коррупции и комиссии по соблюдению требований антикоррупционного поведения участниками образовательного процесса в ГОАПОУ «ЛКТиДХ»;
7. Положение о порядке пользования лечебно-оздоровительной инфраструктурой, объектами культуры и объектами спорта в ГОАПОУ «ЛКТиДХ»;
8. Положение о внешнем виде студентов и сотрудников ГОАПОУ «ЛКТиДХ»;
9. Положение об официальном сайте ГОАПОУ «ЛКТиДХ»;
10. Положение о комиссии по охране труда в ГОАПОУ «ЛКТиДХ»;
11. Положение об охране труда ГОАПОУ «ЛКТиДХ»;
12. Положение о стипендиальной комиссии ГОАПОУ «ЛКТиДХ»;

13. Положение об антикоррупционной политике в ГОАПОУ «ЛКТиДХ»

Положения, регламентирующие работу педагогических кадров

14. Правила внутреннего трудового распорядка для работников ГОАПОУ «ЛКТиДХ»;

15. Положение о нормировании и соотношении учебной и другой педагогической работы в ГОАПОУ «ЛКТиДХ»;

16. Положение о стажировке педагогических работников ГОАПОУ «ЛКТиДХ»;

17. Положение о порядке проведения аттестации педагогических работников в целях подтверждения соответствия занимаемым в ГОАПОУ «ЛКТиДХ»;

18. Положение о порядке доступа педагогов к информационно-коммуникационным сетям и базам данных, учебным и методическим материалам, материально-техническим средствам в ГОАПОУ «ЛКТиДХ»;

19. Положение о нормах профессиональной этики педагогических работников ГОАПОУ «ЛКТиДХ».

Положения, регламентирующие методическую работу

20. Положение о методическом совете ГОАПОУ «ЛКТиДХ»;

21. Положение об организации методической работы в ГОАПОУ «ЛКТиДХ»;

22. Положение о методической цикловой комиссии ГОАПОУ «ЛКТиДХ».

Положения, регламентирующие работу МЦПК

23. Положение о структурном подразделении ГОАПОУ «ЛКТиДХ» МЦПК;

24. Положение о выдаче документов установленного образца о профессиональной подготовке, переподготовке, заполнении, учете и хранении бланков в ГОАПОУ «ЛКТиДХ»;

25. Положение о предпринимательской и иной приносящей доход деятельности ГОАПОУ «ЛКТиДХ»;

26. Положение о порядке оказания платных образовательных услуг в ГОАПОУ «ЛКТиДХ».

Положения, регламентирующие учебную деятельность

27. Положение по итоговому контролю учебных достижений студентов при реализации ФГОС среднего общего образования в пределах основных профессиональных образовательных программ СПО, реализуемых в ГОАПОУ «ЛКТиДХ»;

28. Положение о формах, периодичности и порядке текущего контроля успеваемости и промежуточной аттестации студентов в ГОАПОУ «ЛКТиДХ»;

29. Положение о внутриколледжном контроле в ГОАПОУ «ЛКТиДХ»;

30. Положение о фонде оценочных средств в ГОАПОУ «ЛКТиДХ»;

31. Положение о порядке ведения и заполнения журналов теоретического и производственного обучения в ГОАПОУ «ЛКТиДХ»;

32. Положение о порядке оформления, ведения и учета зачетных книжек и студенческих билетов в ГОАПОУ «ЛКТиДХ»;

33. Положение по планированию и организации самостоятельной работы обучающихся в ГОАПОУ и «ЛКТиДХ»;
34. Положение о разработке и утверждении ППКРС по профессиям СПО в ГОАПОУ «ЛКТиДХ»;
35. Положение по планированию, организации и проведению лабораторных работ и практических занятий в ГОАПОУ «ЛКТиДХ»;
36. Положение об учебной и производственной практике студентов, осваивающих ППКРС в ГОАПОУ «ЛКТиДХ»;
37. Положение по организации производственной практики обучающихся ГОАПОУ «ЛКТиДХ» на опасных производственных объектах, подконтрольных Ростехнадзору России;
38. Положение об олимпиадах (конкурсах) профессионального мастерства среди обучающихся и мастеров практического обучения ГОАПОУ «ЛКТиДХ»;
39. Положение о письменной экзаменационной работе в ГОАПОУ «ЛКТиДХ»;
40. Положение о выдаче диплома с отличием в ГОАПОУ «ЛКТиДХ»;
41. Положение о языках обучения, в том числе обучения на иностранных языках в ГОАПОУ «ЛКТиДХ».

Положения, регламентирующие работу со студентами

42. Положение о стипендиальном обеспечении в ГОАПОУ «ЛКТиДХ»;
43. Положение о порядке и основании предоставления академических отпусков студентам ГОАПОУ «ЛКТиДХ»;
44. Положение о порядке оформления возникновения, приостановления и прекращения отношений между ГОАПОУ «ЛКТиДХ» и обучающимися и (или) родителями (законными представителями) несовершеннолетних обучающихся;
45. Положение о службе содействия трудоустройству выпускников и занятости обучающихся в ГОАПОУ «ЛКТиДХ»;
46. Положение о порядке реализации права обучающихся на обучение по индивидуальному учебному плану в ГОАПОУ «ЛКТиДХ»;
47. Положение о порядке зачета ГОАПОУ «ЛКТиДХ» результатов освоения обучающимися учебных предметов, курсов, дисциплин (модулей), практики, дополнительных образовательных программ в других организациях, осуществляющих образовательную деятельность;
48. Положение о портфолио достижений студентов ГОАПОУ «ЛКТиДХ»;
49. Положение об условном переводе обучающихся ГОАПОУ «ЛКТиДХ»;
50. Положение о студенческом общежитии ГОАПОУ «ЛКТиДХ»;
51. Положение о совете общежития ГОАПОУ «ЛКТиДХ»;
52. Правила внутреннего распорядка студенческого общежития ГОАПОУ «ЛКТиДХ»;
53. Правила внутреннего распорядка для студентов ГОАПОУ «ЛКТиДХ»;

54. Положение о порядке посещения студентами мероприятий, не предусмотренных учебным планом в ГОАПОУ «ЛКТиДХ»;
55. Положение о студенческом самоуправлении в ГОАПОУ «ЛКТиДХ»;
56. Положение о старостате ГОАПОУ «ЛКТиДХ»;
57. Положение о порядке применения к студентам и снятия со студентов мер дисциплинарного взыскания в ГОАПОУ «ЛКТиДХ»;
58. Положение о постановке студентов и семей, находящихся в социально опасном положении на профилактический учет в ГОАПОУ «ЛКТиДХ»;
59. Положение об организации и проведении родительских собраний в ГОАПОУ «ЛКТиДХ»;
60. Положение о ведении личных дел студентов в ГОАПОУ «ЛКТиДХ»;
61. Положение об общественном формировании «Наркопост» в ГОАПОУ «ЛКТиДХ».

Структура управления колледжем определена на основании штатного расписания. Колледж самостоятелен в подборе и расстановке кадров, осуществлении учебной, учебно-воспитательной, финансово-хозяйственной и иной деятельности в соответствии с законодательством Российской Федерации, Липецкой области и Уставом ГОАПОУ «ЛКТиДХ».

По всем структурным подразделениям и должностям педагогических и других работников колледжа разработаны должностные инструкции.

Оперативное управление учебно-воспитательным процессом в Колледже осуществляет администрация, в которую входят директор, заместители директора, курирующие учебно-производственную работу, учебно-методическую работу, учебно-воспитательную работу, административно-хозяйственную работу, руководитель структурного подразделения. Эффективность организаторской деятельности обеспечивается умением распределять управленческие полномочия между директором и его заместителями, рациональной расстановкой педагогических кадров по отделениям и структурным подразделениям.

Для оперативного решения вопросов по основным направлениям деятельности в отчетном году в Колледже функционировали на постоянной основе Советы и Комиссии, утвержденные соответствующими приказами:

- Административный совет;
- Педагогический совет;
- Методический совет;
- Методические цикловые комиссии по профилям;
- Совет по профилактике безнадзорности и правонарушений несовершеннолетних;

- Комиссия по противодействию идеологии терроризма, экстремизма и ксенофобии среди обучающихся;
- Аттестационная комиссия, в целях подтверждения соответствия педагогических работников занимаемой должности.

Для учета мнения обучающихся по вопросам управления образовательной организацией и при принятии локальных нормативных актов, затрагивающих их права и законные интересы, создан Студенческий совет.

Все элементы организационной структуры подотчетны и подконтрольны администрации Колледжа и регламентируется соответствующими локальными актами.

В течение отчетного периода в колледже функционировали коллегиальные органы управления, к которым относятся Общее собрание работников и Педагогический совет. Согласно утвержденному Плану работы, в 2022 году было проведено 2 Общих собрания работников и 6 заседаний Педагогического совета, протоколы которых оформлены в «Книге протоколов».

Выводы и рекомендации. Образовательная деятельность в Колледже осуществляется в соответствии с нормативной и организационно-распорядительной документацией, соответствующей действующему законодательству Российской Федерации в системе образования.

Вся деятельность Колледжа строится на основе стратегического, тактического и оперативного планирования.

В Колледже функционирует эффективная система управления, которая позволяет каждому работнику и обучающемуся участвовать в его управлении через те или иные структуры.

РАЗДЕЛ 3.

СОДЕРЖАНИЕ И КАЧЕСТВО ПОДГОТОВКИ СПЕЦИАЛИСТОВ

3.1. Структура подготовки специалистов

В 2022 г., в соответствии с лицензией, образовательный процесс в Колледже осуществлялся по следующим образовательным программам:

№ п/п	Профессия/специальность среднего профессионального образования		Присваиваемая квалификация (рабочая профессия)	Срок обучения	База подготовки
	Код	Наименование			
1.	08.01.25	Мастер отделочных строительных работ и декоративных работ	Штукатур; Маляр строительный	2 года 10 мес.	Основное общее
2.	08.01.26	Мастер по ремонту и обслуживанию инженерных систем жилищно-коммунального хозяйства	Слесарь-сантехник; Электромонтажник по освещению и осветительным сетям	2 года 10 мес.	Основное общее
3.	15.01.05	Сварщик (ручной и частично механизированной сварки (наплавки))	Электросварщик ручной дуговой сварки плавящимся покрытым электродом; Сварщик частично механизированной сварки плавлением	2 года 10 мес.	Основное общее
4.	23.01.06	Машинист дорожных и строительных машин	14390 Машинист экскаватора одноковшового 19230 Тракторист	2 года 10 мес.	Основное общее
5.	23.01.07	Машиниста крана (крановщик)	13788 Машинист крана автомобильного; Водитель автомобиля	10 мес.	Среднее общее
6.	23.01.07	Машиниста крана (крановщик)	13788 Машинист крана автомобильного; Водитель автомобиля	2 года 10 мес.	Основное общее
7.	23.01.07	Машиниста крана (крановщик)	13790 Машинист крана (крановщик по управлению башенным краном); 13790 Машинист крана (крановщик по управлению мостовым и козловым кранами); Водитель автомобиля	2 года 10 мес.	Основное общее
8.	23.01.08	Слесарь по ремонту строительных машин	18511 Слесарь по ремонту автомобилей; 19756 Электрогазосварщик	2 года 10 мес.	Основное общее
9.	23.01.17	Мастер по ремонту и обслуживанию автомобилей	18511 Слесарь по ремонту автомобилей Водитель автомобиля	2 года 10 мес.	Основное общее
10.	08.02.05	Строительство и эксплуатация автомобильных дорог и аэродромов	Техник	3 года 10 мес.	Основное общее
			13584 Машинист бульдозера		
11.	11.02.12	Почтовая связь	Специалист почтовой связи	2 года 10 мес.	Основное общее
12.	23.02.01	Организация перевозок и управление на транспорте (автомобильном грузовом)	Техник	3 года 10 мес.	Основное общее
			216535 Диспетчер автомобильного транспорта Водитель		

13.	23.02.03	Техническое обслуживание и ремонт автомобильного транспорта	Техник	3 года 10 мес.	Основное общее
			Водитель автомобиля		
14.	23.02.07	Техническое обслуживание и ремонт двигателей, систем и агрегатов автомобилей	Специалист	3 года 10 мес.	Основное общее
			Водитель автомобиля		
15.	38.02.01	Экономика и бухгалтер	Бухгалтер	2 года 10 мес.	Основное общее
16.	38.02.07	Банковское дело	Специалист банковского дела	2 года 10 мес.	Основное общее
17.	40.02.01	Право и социальное обеспечение	Юрист	2 года 10 мес.	Основное общее
18.	46.02.01	Документационное обеспечение управления и архивоведение	Специалист по документационному обеспечению управления, архивист	2 года 10 мес.	Основное общее

3.2. Динамика приёма абитуриентов в колледж

Приёмная комиссия ГОАПОУ «Липецкий колледж транспорта и дорожного хозяйства» в своей работе руководствуется следующими документами:

- Федеральным законом «Об образовании в Российской Федерации»;
- Уставом ГОАПОУ «Липецкий колледж транспорта и дорожного хозяйства»;
- Порядком приёма на обучение по образовательным программам среднего профессионального образования, утвержденным приказом Министерства образования и науки Российской Федерации от 02.09.2020г. №457;
- Правилами приёма граждан в Государственное областное автономное профессиональное образовательное учреждение «Липецкий колледж транспорта и дорожного хозяйства» на 2022-2023 уч. год (утвержденные приказом №02-01/58 от 28.02.2022г.).

Правила приёма иностранных граждан включаются самостоятельным разделом в правила приёма Колледжа.

Приём в Колледж лиц для обучения по образовательным программам осуществляется по заявлениям лиц, имеющих основное общее или среднее общее образование.

Условиями приёма на обучение по образовательным программам гарантированы соблюдение права на образование и зачисление из числа поступающих, имеющих соответствующий уровень образования, наиболее способных и подготовленных к освоению образовательной программы соответствующего уровня и соответствующей направленности лиц.

Приём в колледж на 2022-2023 учебный год проводился в соответствии с контрольными цифрами приёма, утверждаемыми Управлением образования и науки Липецкой области (приказ № 906 от 01.07.2021).

Предложения по контрольным цифрам приёма формируются колледжем в соответствии с лицензией на право ведения образовательной деятельности и с учётом реального спроса на образовательные услуги и потребности работодателей в специалистах определенного профиля.

Организация приёма граждан для обучения по программам подготовки квалифицированных рабочих, служащих по профессии среднего профессионального образования и по программам подготовки специалистов среднего звена осуществляется приёмной комиссией колледжа, технический состав которой формируется приказом директора Колледжа на период приёма документов.

Председателем приёмной комиссии является директор колледжа. Состав, полномочия и порядок деятельности приёмной комиссии регламентируются положением о ней, утверждаемым директором ГОАПОУ «ЛКТиДХ». Работу приёмной комиссии и делопроизводство, а также личный приём поступающих и их родителей (законных представителей) организует ответственный секретарь приёмной комиссии, который назначается директором. При приёме в колледж обеспечиваются соблюдение прав граждан в области образования, установленных законодательством Российской Федерации, гласность и открытость работы приёмной комиссии.

Приём осуществляется без экзаменов на общедоступной основе.

Анализ приёма в колледж в 2022 году

Корпус 1		Корпус 2	
Профессия/специальность	групп/чел	Профессия/специальность	групп/чел
«Техническое обслуживание и ремонт двигателей, систем и агрегатов автомобилей»	3/75	«Строительство и эксплуатация автомобильных дорог и аэродромов»	1/25
«Организация перевозок и управление на транспорте»	2/50	«Право и организация социального обеспечения»	1/25
«Мастер по ремонту и обслуживанию автомобилей»	2/50	«Документационное обеспечение управления и архивоведение»	1/25
«Машинист крана (крановщик) по управлению автомобильным краном» 9 классов	1/25	«Машинист крана (крановщик) по управлению башенным, мостовым и козловым краном»	1/25
«Слесарь по ремонту строительных машин»	2/50	«Сварщик (ручной и частично механизированной сварки (наплавки))»	1/25
«Машинист крана (крановщик) по управлению автомобильным краном» 11 классов	1/25	«Мастер по ремонту и обслуживанию инженерных систем жилищно-коммунального хозяйства»	1/25
		«Машинист дорожных и строительных машин»	2/50
		Банковское дело (на коммерческой основе)	1/25
	11/275		9/225
		20/500	



Контингент на 01.09.2022

- На 1 курсе – 515 чел (492 ФГОС+15 ПО адаптированная программа)
- На 2 курсе – 434 чел
- На 3 курсе – 460 чел
- На 4 курсе – 113 чел
- В академическом отпуске – 13 чел

Итого 1477 (бюджет)+13 (акад. отпуск)+43 (платн.)=1512 чел.(64 уч.группы)

1 корпус – 766 (33 уч.группы) средняя наполняемость 23,21

2 корпус – 733+15 (32 уч.группы) средняя наполняемость 22,90



Анализ контингента 1 курса 2022-2023 УЧ.ГОД **Корпус 1**

Группа	Профессия/специальность	Кол- во, чел	Юноши	Девушки	Ср.балл
ТО1-22	23.02.07 Техническое обслуживание и ремонт двигателей систем и агрегатов автомобилей	25	25		4,008
ТО2-22		25	25		4,004
ТО3-22		25	24	1	4,001
ОП1-22	23.02.01 Организация перевозок и управление на транспорте	25	4	21	4,12
ОП2-22		25	4	21	4,12
М1-22	23.01.17 Мастер по ремонту и обслуживанию автомобилей	25	23	2	3,85
М2-22		25	25		3,85
С1-22	23.01.08 Слесарь по ремонту строительных машин	25	25		3,497
С2-22		25	25		3,5
К-22	23.01.07 Машинист крана(крановщик) по управлению краном автомобильным	25	25		3,67
К11-22		25	22	3	3,71
		275	227	48	3,848



Анализ контингента 1 курса 2022-2023 УЧ.ГОД **Корпус 2**

Группа	Профессия/специальность	Кол-во, чел.	Юноши	Девушки	Ср.балл
СО-22	40.02.01 Право и организация социального обеспечения	25	3	22	4,63
СД-22	08.02.05 Строительство и эксплуатация автомобильных дорог и аэродромов	25	24	1	3,78
БД-22К	38.02.07 Банковское дело (на платной основе)	20	5	20	3,69
ДОУ-22	46.02.01 Документационное обеспечение управления и архивоведения	25		25	4,25
Б-22	23.01.07 Машинист крана(крановщик) <i>по управлению краном башенным, мостовым, козловым</i>	25	11	14	3,85
СВ-22	15.01.05 Сварщик (ручной и частично механизированной сварки(наплавки))	25	25		3,55
ЖКХ-22	08.01.26 Мастер по ремонту и обслуживанию систем ЖКХ	25	25		3,36
Д1-22	23.01.06 Машинист дорожных и строительных машин	25	25		3,57
Д2-22		25	24	1	3,59
МС-22	Маляр строительный (адаптированная программа ПО для лиц с ОВЗ)	15	13	2	
		235	155	85	3,808

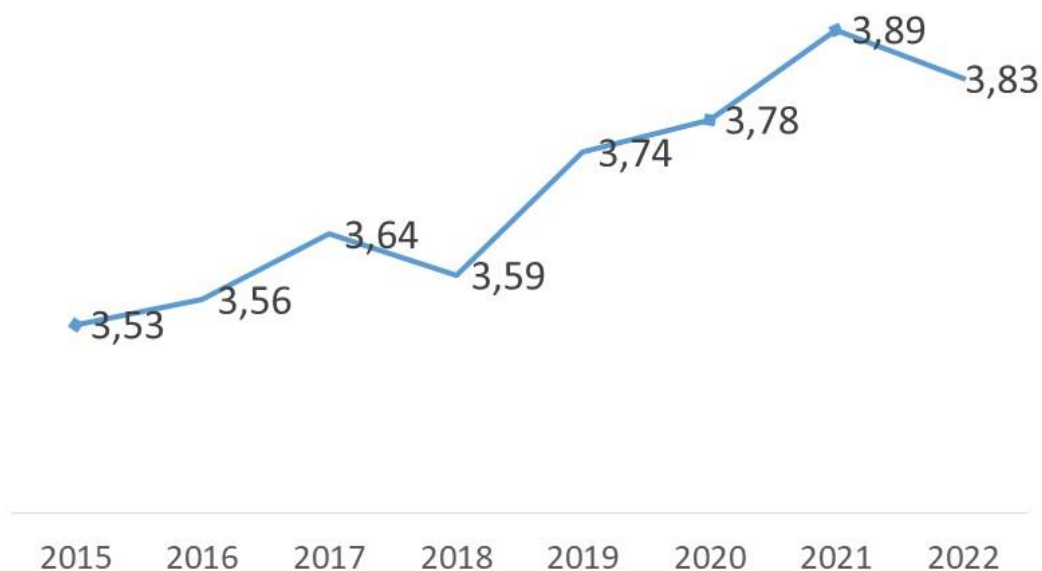


Сводные данные по анализу 1 курса

Группа	Кол-во человек	Юноши	Девушки	Общез.	Ср.балл
Итого К1	300	252	48	52	3,85
Итого К2	215	130	85	52	3,81
Итого колледж	515	382	133	104	3,83



Мониторинг среднего балла поступающих за 2015-2022годы



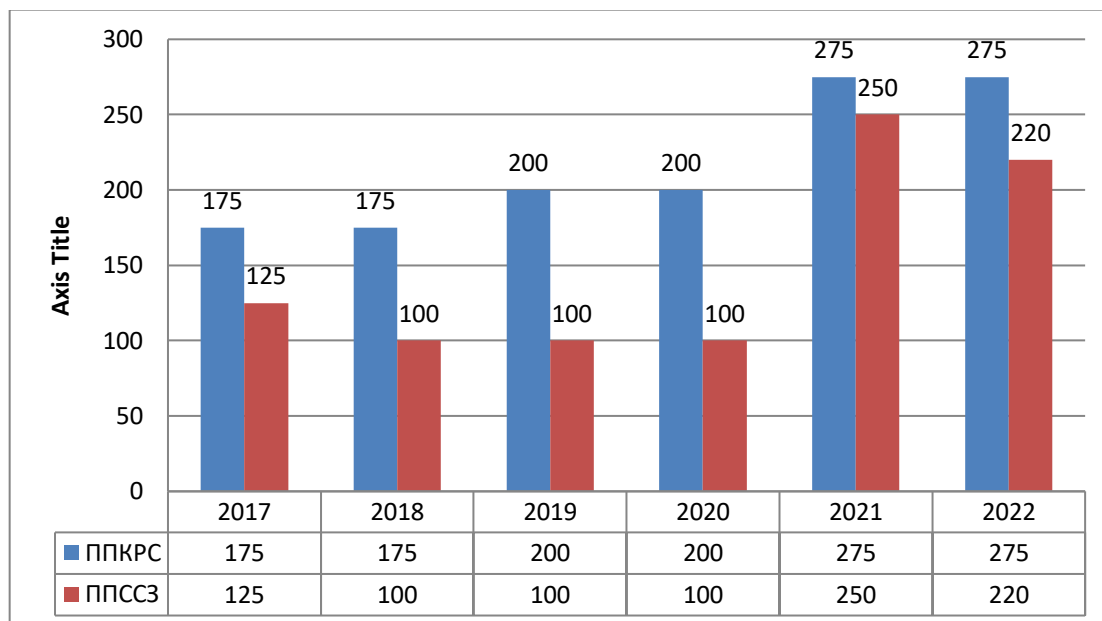
Зачисление на 1 курс

Группа	№ приказа и дата
Бюджетные группы ФГОС	№73-К от 24.08.2022
БД-22К (платная группа)	№77-К от 30.08.2022
МС-22 (профессиональное обучение для лиц с ОВЗ)	№74-К от 24.08.2022

При поступлении в колледж отбор абитуриентов осуществлялся по среднему баллу аттестата об образовании. Доля студентов, обучающихся по

программам ППКРС за отчетный период выше, чем студентов, обучающихся по программам ППССЗ.

Соотношение специальностей к профессиям в наборе 2017-2022 годов выглядит следующим образом:



Для качественного набора обучающихся и выполнения контрольных цифр приема в образовательном учреждении проводится системная профориентационная работа, которая реализуется по следующим направлениям:

- работа со школьниками старших классов;
- интеграция с ВУЗами (Федеральным государственным бюджетным образовательным учреждением высшего профессионального образования «Липецкий государственный технический университет»);
- взаимодействие с социальными партнерами, как потенциальными потребителями выпускников колледжа, в вопросах профориентационной направленности.

По каждому направлению ведется плановая работа.

Используя справочно-информационный и рекламный материал, агитационная группа педагогов проводит профориентационные беседы со школьниками и их родителями.

В течение всего года ведется работа по связи со СМИ, общественностью города. Ежегодно через местные каналы телевидения освещаются знаменательные события колледжа, студенческая жизнь, спортивные достижения. Традиционным механизмом взаимодействия школьников и студентов колледжа является проведение Дня открытых дверей.

3.3. Контингент обучающихся по образовательным программам на 31.12.2022 года, человек.

64 учебных группы. Из них обучающихся по программам:

- ППКРС – 29 групп
- ППССЗ – 35 групп

Средний коэффициент наполняемости по группам составляет –90,4 %

Среднее количество обучающихся в группе (без учета студентов, находящихся в академическом отпуске) составляет – 22,6 чел.

Анализ контингента и объема подготовки

Специальность	курс				итого	академ	итого с академ
	1	2	3	4			
23.02.03 Техническое обслуживание и ремонт автомобильного транспорта							
23.02.07 Техническое обслуживание и ремонт двигателей, систем и агрегатов автомобилей	73	75	48	68	264	5	269
23.02.01 Организация перевозок и управление на транспорте	48	25	22	20	115	3	118
08.02.05 Строительство и эксплуатация автомобильных дорог и аэродромов	25	25	23	16	89	1	90
46.02.01 Документационное обеспечение управления и архивоведение	24	25	24		73	0	73
38.02.07 Банковское дело	24	20	25		69	0	69
38.02.01 Экономика и бухгалтерский учет		22	23		45	1	46
08.02.11 Управление, эксплуатация и обслуживание многоквартирного дома		23	13		36	0	36
40.02.01 Право и организация социального обеспечения	25	25	41		91	0	91
11.02.12 Почтовая связь			17		17	0	17
ИТОГО ППССЗ	219	240	236	104	799	10	809
Профессия	курс				итого	академ	итого с академ
	1	2	3	4			
23.01.17 Мастер по ремонту и обслуживанию автомобилей	48	21	45		114	0	114
23.01.08 Слесарь по ремонту строительных машин	50	45	39		134	1	135
23.01.07 Машинист крана (крановщик) автокран	25	23	45		93	1	94
23.01.07 Машинист крана (крановщик) башенный, мостовой, козловой	25	21	19		65	0	65
23.01.06 Машинист дорожных и строительных машин	48	22	21		91	1	92

08.01.26 Мастер по ремонту и обслуживанию инженерных систем ЖКХ	26	21	18		65	0	65
15.01.05 Сварщик (ручной и частично механизированной сварки (наплавки))	25	20			45	0	45
08.01.25 Мастер отделочных строительных и декоративных работ			18		18	0	18
23.01.07 Машинист крана (крановщик) по управлению автомобильным краном (на базе 11 классов)	25				25	0	25
ИТОГО ППКРС	272	173	205	0	650	3	653
ИТОГО КОЛЛЕДЖ	491	413	441	104	1449	13	1462

**Распределение обучающихся по курсам
на 31.12.2022 года (без учёта студентов в академическом отпуске)**

Курс	Кол-во групп	Кол-во уч-ся
1	20	491
2	18	413
3	21	441
4	5	104
ИТОГО	64	1449

Выпускные группы 2022 года

№ п/п	Группа	Кол-во уч-ся на 30.06.2022	Специальность/Профессия
Срок обучения 3 года и 10 месяцев			
1	ТО1-18	23	Техническое обслуживание и ремонт автомобильного транспорта
2	ТО2-18	21	Техническое обслуживание и ремонт автомобильного транспорта
3	ТО-18	24	Техническое обслуживание и ремонт двигателей, систем и агрегатов автомобилей
4	ОП-18	18	Организация перевозок и управление на транспорте
5	СД-18	22	Строительство и эксплуатация автомобильных дорог и аэродромов
Срок обучения 2 года и 10 месяцев			
6	М1-19	22	Мастер по ремонту и обслуживанию автомобилей
7	М2-19	21	Мастер по ремонту и обслуживанию автомобилей
8	М3-19	22	Мастер по ремонту и обслуживанию автомобилей
9	РА-19	22	Мастер по ремонту и обслуживанию автомобилей
10	С-19	21	Слесарь по ремонту строительных машин
11	К-19	24	Машинист крана (крановщик) по управлению автомобильным краном
12	Б-19	17	Машинист крана (крановщик) по управлению краном башенным, мостовым и козловым
13	Д-19	23	Машинист ДСМ

14	ЖКХ-19	22	Мастер по ремонту и обслуживанию инженерных систем ЖКХ
15	МОСР-19	15	Мастер отделочных строительных и декоративных работ
16	СВ-19	21	Сварщик (ручной и частично механизированной сварки (наплавки))
17	БД-19	24	Банковское дело
18	БД-19К	6	Банковское дело
19	БУ-19	21	Экономика и бухгалтерский учет
20	ДОУ-19	24	Документационное обеспечение управления и архивоведение
21	СО-19	7	Право и организация социального обеспечения
22	СО-19К		Право и организация социального обеспечения
Срок обучения 10 месяцев			
23	К11-21	22	Машинист крана (крановщик) по управлению автомобильным краном

3.4. Государственная итоговая аттестация

Основным показателем качества выполнения государственного задания по подготовке специалистов является результативность итоговой государственной аттестации.

Подготовка студентов-выпускников к прохождению государственной аттестации осуществлялась в соответствии с нормативными документами, регламентирующими проведение государственной аттестации.

В 2022 году итоговую государственную аттестацию проходили 461 выпускник, получили дипломы – 456 человек.

Итоги государственной итоговой аттестации 2022		
Дата	Кол-во	Примечание
01.09.2021	504	Фактическая численность студентов выпускных групп
20.06.2022	467	Фактическая численность студентов выпускных групп
	461	Допущено к ГИА
01.07.2022	456	Сдало ГИА (выдано дипломов)

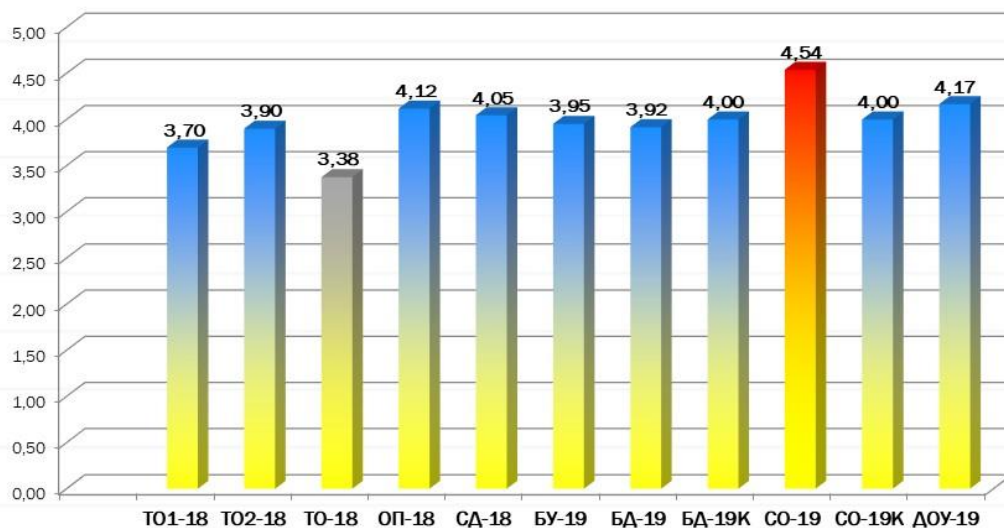
Итоги государственной итоговой аттестации 2022

- ✿ Выпуск в 2022 году – **456 чел**
- ✿ Учебных групп – 25
- ✿ В т.ч. коммерческих – 3
- ✿ Профессий – 8
- ✿ Специальностей – 8

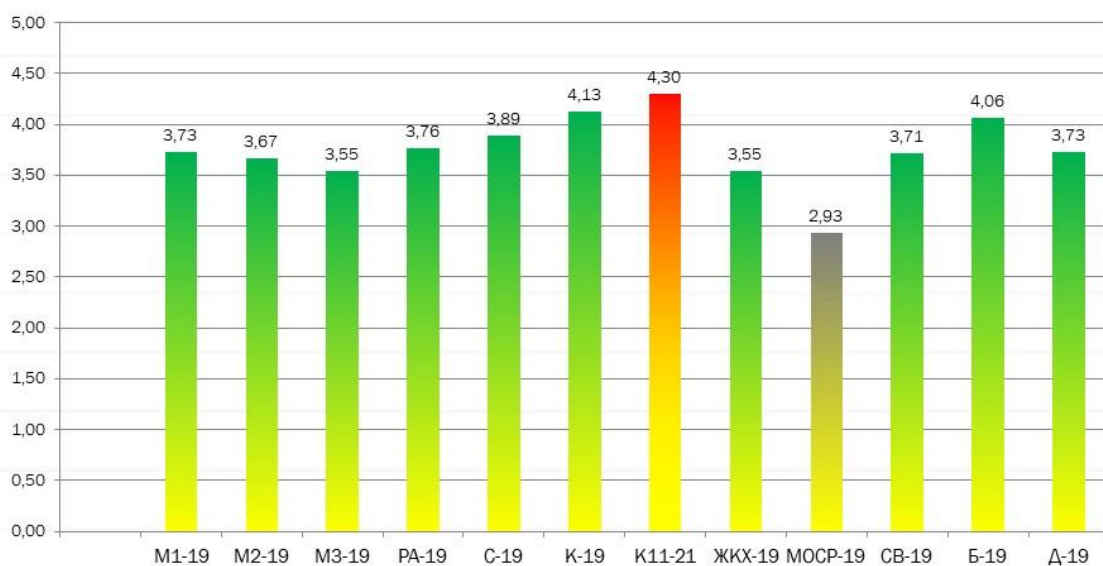
Итоги государственной итоговой аттестации 2022

- ✿ Средний балл по колледжу – **3,77**
 - ✿ ППССЗ – 3,82
 - ✿ ППКРС – 3,72
- ✿ Качество знаний по колледжу – **60%**
 - ✿ ППССЗ – 62%
 - ✿ ППКРС – 58%

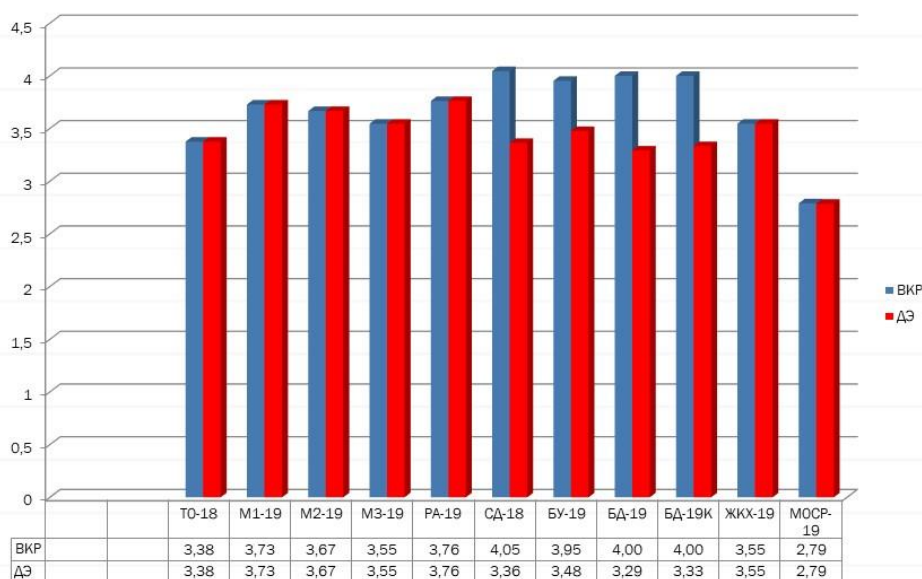
Средний бал ППСЗ по защите ВКР – 3,82



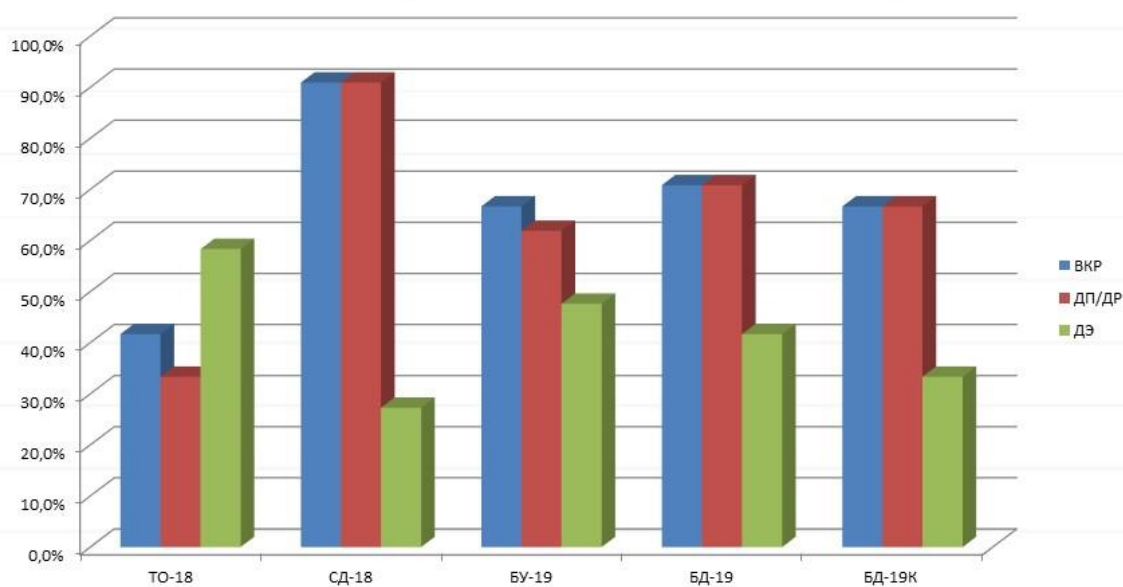
Средний бал ППКРС по защите ВКР – 3,72



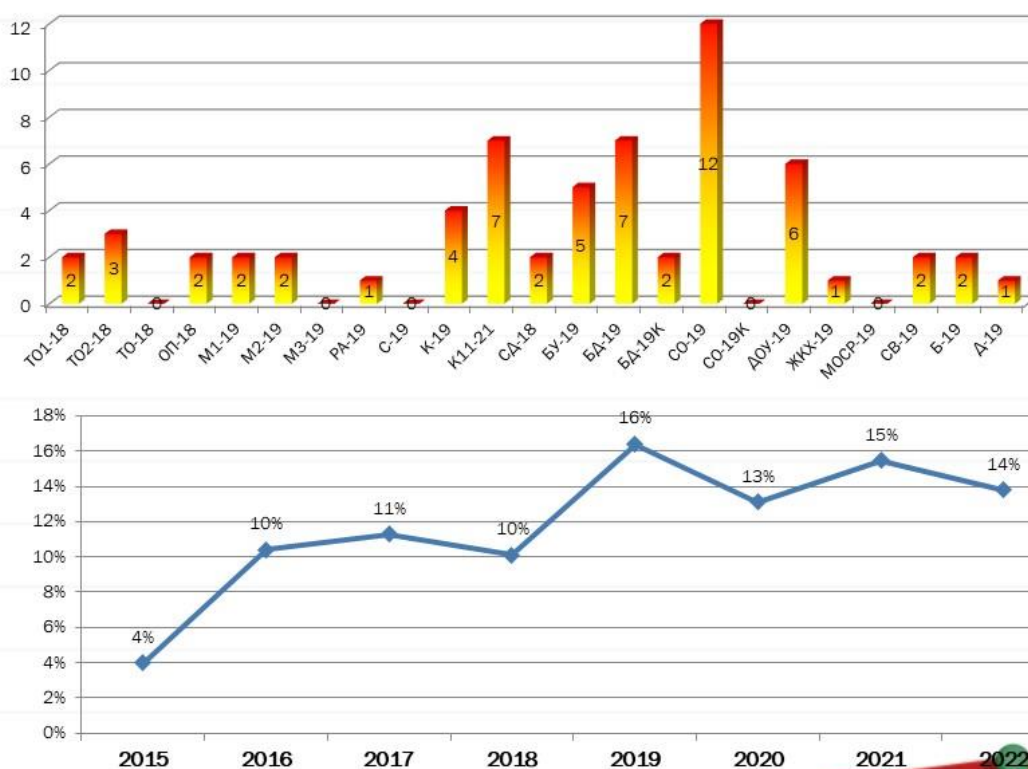
Демонстрационный экзамен



Качество знаний ППСЗ (ВКР в виде защиты дипломной работы и демонстрационного экзамена)



Дипломы с отличием



Защита ВКР проводилась согласно графика проведения ГИА. Темы ВКР соответствовали квалификационным требованиям профессий и специальностей. Все работы выполнены в печатном виде, 100% из них представлены с мультимедийными презентациями, что придавало дипломному проекту и письменной экзаменационной работе творческий характер и увеличивало наглядность.

Наблюдается тенденция к снижению качества знания на защите ВКР, что связано с увеличением требований к знаниям выпускников.

Выводы и рекомендации. В колледже сформирован широкий круг лицензированных профессий и специальностей. Приём на обучение по образовательным программам соблюдался. Зачисление поступающих осуществлялось на условиях соблюдения прав на образование. Мониторинг среднего балла поступающих за 2015-2022 годы показывает относительный рост.

РАЗДЕЛ 4.

ОРГАНИЗАЦИЯ УЧЕБНОГО ПРОЦЕССА

4.1. Выполнение образовательных программ

Образовательный процесс в колледже организован в соответствии с Федеральным законом «Об образовании в Российской Федерации» от 29.12.2012 года № 273-ФЗ, Приказом Министерства образования и науки Российской Федерации от 14 июня 2013 г. № 464 «Об утверждении Порядка организации и осуществления образовательной деятельности по образовательным программам среднего профессионального образования» и на основе федеральных государственных образовательных стандартов среднего профессионального образования по профессиям и специальностям, реализуемым в колледже.

Учебный процесс в колледже организуется согласно графика учебного процесса, который формируется на основании учебных планов профессий и специальностей, реализуемых в колледже.

Учебные рабочие планы, рабочие учебные программы, календарно-тематические планы преподавателей, мастеров п/о, учебные пособия, методические указания к курсовому и дипломному проектированию, методические указания по выполнению лабораторно-практических работ, методические рекомендации, дидактический материал, контрольно-измерительный материал составляют комплекс учебно-методического обеспечения образовательного процесса.

Рабочие учебные планы, календарные графики образовательного процесса являются исходными документами для составления расписания учебных занятий и расписания промежуточной и Государственной итоговой аттестации на конкретный семестр и учебный год.

Учебный год разделен на два семестра, каждый семестр заканчивается экзаменационной сессией. Количество экзаменов, дифференцированных зачетов, зачетов, выносимых на экзаменационную сессию, определено рабочим учебным планом.

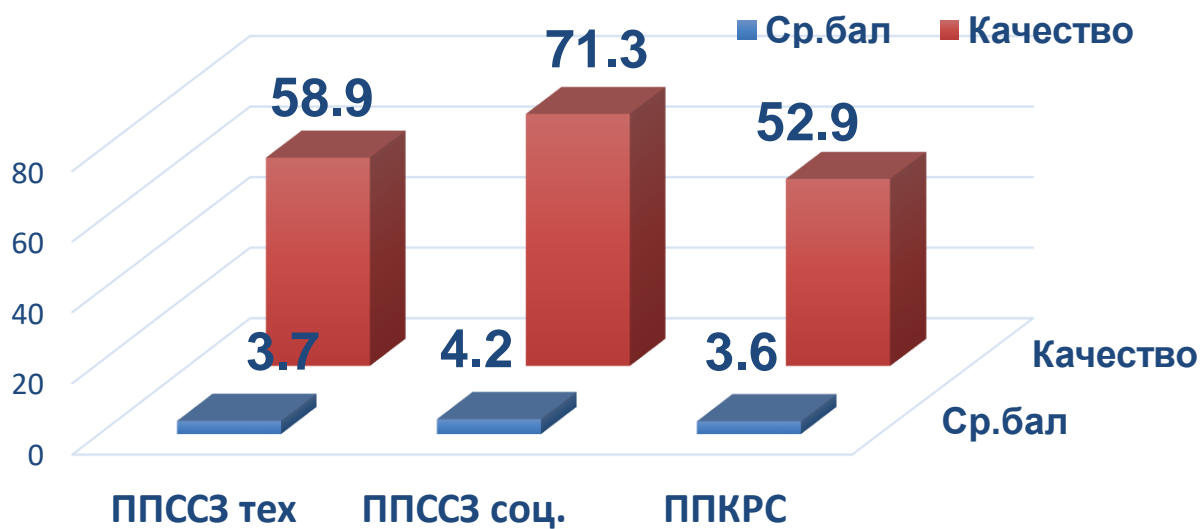
Занятия в колледже организованы в одну смену по двум административным корпусам:

- корпус №1 – ул. Механизаторов, 10;
- корпус №2 – ул. Калинина, 65.

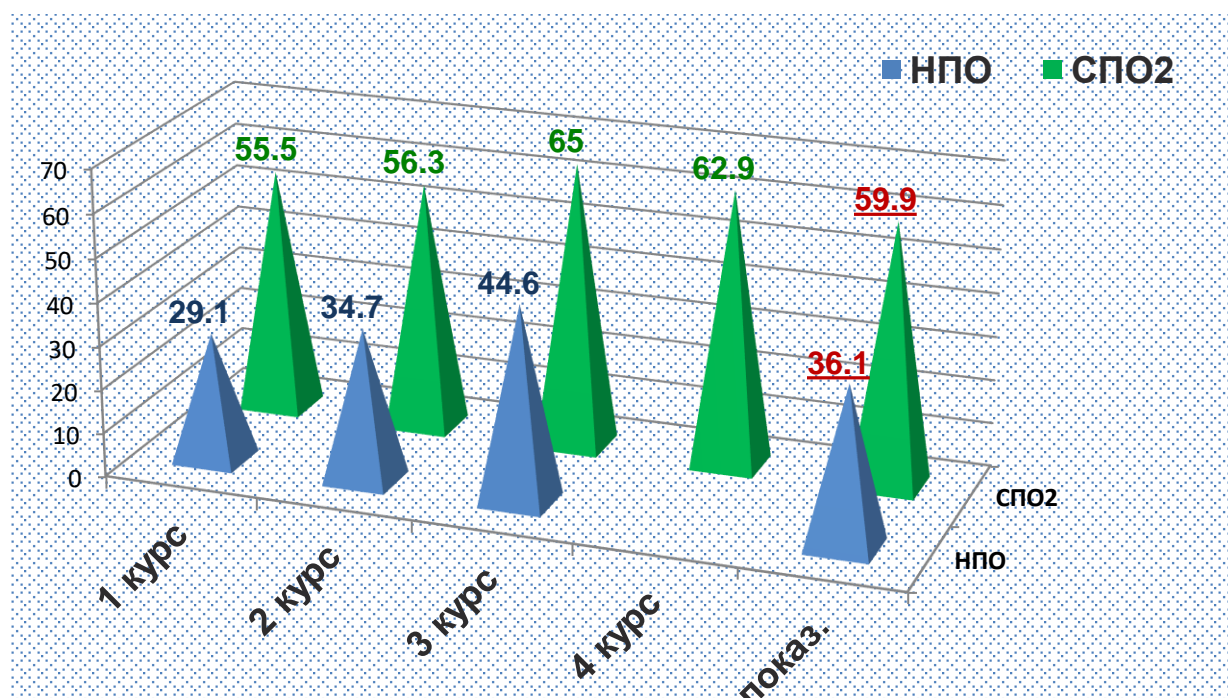
Результаты промежуточной аттестации обучающихся рассматриваются по окончании аттестационного периода на заседаниях педагогического совета.

Результаты промежуточной аттестации

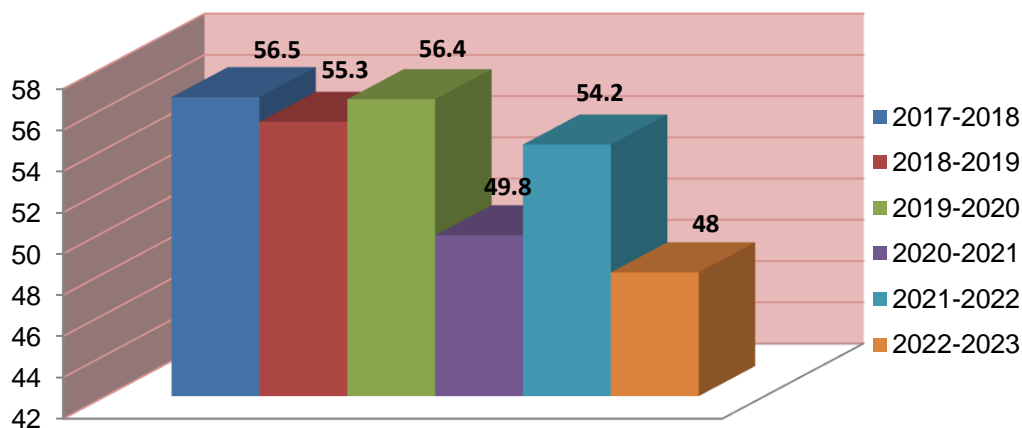
КАЧЕСТВЕННАЯ УСПЕВАЕМОСТЬ (по профилям обучения) за 2 полугодие 2021-2022 учебного года



КАЧЕСТВЕННАЯ УСПЕВАЕМОСТЬ за 1 полугодие 2022-2023 учебного года



Сравнение качества знаний по учебным годам



В практике работы коллектива колледжа мониторинг качества образования включает оценку уровней знаний студентов, уровня преподавания, эффективности воспитательной работы. Создание системы внутриколледжного мониторинга и оценки качества профессионального образования основано на создании информационного банка данных по следующим блокам:

- успеваемость студентов и качество их знаний (по предметам, педагогам, группам);
- данные о посещаемости студентов;
- применяемые технологии обучения;
- применяемые методики контроля и оценивания знаний, умений, навыков и способов деятельности студентов.

4.2. Виды учебных занятий

Образовательный процесс в колледже включает в себя основные виды учебных занятий:

урок, лекция, практическое занятие, лабораторное занятие, семинар, контрольная работа, консультация, самостоятельная работа, учебная, производственная (преддипломная практика), курсовой проект, выполнение выпускной квалификационной работы (дипломного проекта, дипломной работы) и другие виды учебных занятий.

Расписание учебных занятий осуществляется через программное обеспечение «Экспресс расписание», размещенное на сайте колледжа

<http://www.lktdh.ru> в разделе «Студентам», обеспечивает прозрачность образовательного процесса, доступ родителей и вышестоящих организаций.

4.3. Организация учебной и производственной практики

Учебная и производственная практики студентов является составной частью основной образовательной программы среднего профессионального образования, целью которой является комплексное освоение студентами всех видов профессиональной деятельности, формирование общих и профессиональных компетенций, приобретение необходимых умений и опыта практической работы студентами по профессии, специальности. Практика в колледже проводится на основании требований Федерального государственного образовательного стандарта среднего профессионального образования по профессии/специальности и в соответствии с действующим Положением об учебной и производственной практике студентов.

Учебная практика осуществляется в лабораториях колледжа, техническая оснащенность которых не имеет аналогов в Липецкой области.

С 2019 года учебная практика проводится в обновленных и модернизированных мастерских, обустроенных в соответствии с современными требованиями, на финансы (39 100 000,0 рублей) федерального гранта «Государственная поддержка профессиональных образовательных организаций».

Учебная практика проводится на 1-2 курсах в учебно-производственных мастерских и лабораториях колледжа, как правило, мастерами производственного обучения. Общий объем и содержание практики определяется ФГОС СПО, учебными планами, рабочими программами всех видов и этапов практики.

По каждому виду практики руководители, мастера производственного обучения, разрабатывают рабочую программу, составляют календарно-тематический план.

Производственная практика, согласно рабочему учебному плану, проводится на 3 (4) курсе, как правило, на предприятиях и в организациях на основе прямых договоров, заключаемых между организациями и колледжем.

По окончании практики студент, формирует пакет документов – портфолио, куда прилагаются аттестационный лист, дневник, отчет по производственной практике, отзыв (характеристика) от руководителя практики от предприятия.

Руководителями практики от колледжа в период практики выполняется следующая работа:

- индивидуальная работа со студентами;
- согласование с предприятиями мест, сроков практики, количества студентов, оформление договоров на практику с предприятиями;
- оформление учетно-отчетных документов, регламентирующих организацию и проведение практики (дневники-отчеты, рабочие программы практики, приказы о направлении на практику);
- проведение со студентами инструктажа по технике безопасности руководителем практики от колледжа.

4.4. Текущий контроль и промежуточная аттестация

Оперативное управление учебной деятельностью студентов обеспечивается промежуточной аттестацией, оценивающей результаты работы студентов за семестр.

Основными формами промежуточной аттестации являются: зачет, дифференцированный зачет, экзамен.

Промежуточная аттестация по составным элементам программы профессионального модуля – по МДК – дифференцированный зачет или экзамен, по учебной и производственной практике – дифференцированный зачет.

Формы государственной итоговой аттестации определяются в соответствии с ФГОС СПО.

В соответствии с требованиями ФГОС СПО для аттестации обучающихся на соответствие их персональных достижений по каждой дисциплине, практике в колледже созданы фонды оценочных средств для проведения текущего контроля успеваемости и промежуточной аттестации обучающихся.

Методической службой колледжа выработаны единые требования к оформлению оценочной документации (контрольной работы, дифференцированного зачета, экзаменационных билетов, отчетов по практике, ВПКР, письменной экзаменационной работы и др.).

Выводы и рекомендации.

В результате самообследования установлено, что учебный процесс в колледже организован в соответствии с регламентирующими нормативными и законодательными актами, созданы условия для качественной подготовки специалистов, востребованных на рынке труда.

Рекомендациями необходимо считать - повышение качества знаний обучающихся путем повышение уровня преподавания, личностно-ориентированного обучения и введения инновационных технологий в преподавание предметов; укрепление сотрудничества Колледжа с предприятиями г. Липецка. Это позволит качественно подготовить специалистов автомобильного транспорта и дорожного хозяйства.

РАЗДЕЛ 5.

ОРГАНИЗАЦИЯ ВОСПИТАТЕЛЬНОГО ПРОЦЕССА

5.1 Внеклассная и внеурочная деятельность

Воспитательный процесс в колледже осуществляется на основе действующего Российского законодательства в сфере образования и разработанных в образовательном учреждении рабочих программ воспитания, которые являются неотъемлемой частью программ подготовки специалистов среднего звена, квалифицированных рабочих и служащих. Содержание образования, в соответствии с Федеральным Законом от 29.12.2012 №273-ФЗ «Об образовании в Российской Федерации», «...должно содействовать взаимопониманию и сотрудничеству между людьми, народами независимо от расовой, национальной, этнической, религиозной и социальной принадлежности, учитывать разнообразие мировоззренческих подходов, способствовать реализации права студентов на свободный выбор мнений и убеждений, обеспечивать развитие способностей каждого человека, формирование и развитие его личности в соответствии с принятыми в семье и обществе духовно-нравственными и социокультурными ценностями. Содержание профессионального образования и профессионального обучения должно обеспечивать получение квалификации».

Цель воспитательной работы в колледже: реализация воспитательного компонента федеральных государственных образовательных стандартов, направленных на становление личности выпускника, обладающего профессиональными компетенциями, высокими духовно-нравственными и патриотическими качествами, правовой и коммуникативной культурой, способной к творческому самовыражению и активной гражданской позиции.

Содержание воспитательной деятельности в колледже основывается на признании ценности обучающегося как личности, его прав на свободу, на развитие и проявление его индивидуальности, при обеспечении организационного, мотивационного, волевого, психологического единства всех участников воспитательного процесса как коллектива единомышленников. Содержание воспитания студентов, обусловлено возрастными особенностями студентов, спецификой молодежной субкультуры, целями и задачами образовательных программ, особенностями современной социокультурной ситуации в стране. Воспитание студентов в колледже определяется значимыми для обучающегося личными и общественными проблемами, опыт решения которых он приобретает на основе получаемого им профессионального образования.

Под воспитанием понимается «деятельность, направленная на развитие личности, создание условий для самоопределения и социализации студентов на основе социокультурных, духовно-нравственных ценностей и принятых в российском обществе правил и норм поведения в интересах человека, семьи, общества и государства, формирование у студентов чувства патриотизма, гражданственности, уважения к памяти защитников Отечества и подвигам Героев Отечества, закону и правопорядку, человеку труда и старшему поколению, взаимного уважения, бережного отношения к культурному наследию и традициям многонационального народа Российской Федерации, природе и окружающей среде».

Процесс воспитания в образовательном учреждении основывается на следующих принципах взаимодействия педагогов, студентов и родителей (законных представителей):

- принцип учета возрастных, гендерных и индивидуальных психологических особенностей студентов в воспитании предполагает, что воспитание должно согласовываться с общими законами человеческого развития и строиться сообразно полу, возрасту и иным индивидуальным особенностям обучающегося;

- принцип воспитания в коллективе дает человеку положительный опыт социальной жизни и создает благоприятные условия для позитивно направленного самопознания, самоопределения и самореализации;

- принцип культуросообразности воспитания и национального характера образования предполагает максимальное использование в решении воспитательных задач богатого культурного потенциала г. Липецка и Липецкой области, построение воспитательного процесса на традициях патриотизма и

гражданственности, в соответствии с поликультурностью и многоукладностью жизни страны и региона, с учетом реализации этнокультурного компонента;

- принцип социального партнерства в воспитании и общественно-государственного управления образованием ориентирует всех субъектов воспитания на равноправное сотрудничество, поиск согласия и оптимизацию отношений в интересах развития личности и общества;

- принцип преемственности в воспитании указывает на непрерывность процесса воспитания, на необходимость личностного присвоения обучающимся культурно-исторических и российских ценностей и традиций, формирования общероссийской гражданской идентичности.

Основными традициями воспитания в колледже являются:

- создание разновозрастных общностей, объединяющих обучаемых и педагогов яркими и содержательными событиями, общими позитивными эмоциями и доверительными отношениями друг к другу;

- организация основных совместных дел обучающихся и педагогов как предмета совместной заботы и взрослых, и обучающихся;

- работа студенческих объединений по развитию индивидуальных особенностей личности студентов;

- использование информационно-коммуникативных технологий и ресурсов сети Интернет;

- социальное и психолого-педагогическое сопровождение всех участников образовательного процесса, в том числе обучающихся с ОВЗ.

Для осуществления цели и задач, поставленных педагогическим коллективом, определены модули (направления), по которым осуществляется воспитательная работа в колледже:

1. Гражданско-патриотическое воспитание.
2. Духовно-нравственное, семейное воспитание.
3. Цифровая среда.
4. Организация предметно-эстетической среды.
5. Развитие профессиональной карьеры.
6. Студенческое самоуправление.
7. Взаимодействие с родителями.
8. Социально-психолого-педагогическое сопровождение обучающихся.
9. Физическое и здоровьесберегающее воспитание.
10. Экологическое воспитание.
11. Учебное занятие.

По каждому модулю определены цель, задачи и содержание воспитательной работы, в основе которых лежит система взаимосвязанных между собой мероприятий, скоординированных по времени, ресурсам и исполнителям и с учётом календаря образовательных событий. Осуществляется четкое годовое планирование всех воспитательных мероприятий, при котором

бережно сохраняются и развиваются традиции, а также используются новые формы проведения воспитательной работы.

Воспитательная работа ведется на всех этапах образовательного процесса: при проведении теоретического и практического обучения и внеучебной деятельности. Формами реализации внеурочной деятельности были групповые собрания, классные часы, уроки памяти и мужества, интернет-уроки, информационные часы, тематические линейки, предметные недели, конкурсы, заочные путешествия, экскурсии, акции, флешмобы, викторины, квесты, квизы, интерактивные игры, тренинги, с ветеранами труда и войны и т.д., областные молодёжные акции и творческие конкурсы, дни здоровья, работа спортивных секций, спортивные соревнования, игры и фестивали, челленджи, работа общественных органов самоуправления и др. Мероприятия проводились в офлайн и онлайн форматах.

Проблемы воспитания гражданственности, патриотизма, уважения к правам, свободам и обязанностям человека у студентов являются основными для колледжа, носят комплексный, системный характер и предполагают решение следующих задач:

- формирование активной гражданской позиции и патриотического сознания, чувства гордости за свою Родину, готовности к защите интересов Отечества, ответственности за будущее России;

- формирование культурных, нравственных, патриотических норм у студентов;

- развитие культуры межнационального общения;

- формирование приверженности идеям интернационализма, дружбы, равенства, взаимопомощи народов;

- формирование стабильной системы нравственных и смысловых установок личности, позволяющих противостоять идеологии экстремизма, национализма, ксенофобии, коррупции, дискриминации по социальным, религиозным, расовым, национальным признакам и другим негативным социальным явлениям.

Ориентация общества на духовные ценности и нравственное поведение является одним из основных показателей уровня развития общества. По данному направлению в 2022 году решались следующие задачи:

- развитие у студентов нравственных чувств (чести, долга, справедливости, милосердия и дружелюбия);

- формирование выраженной в поведении нравственной позиции, в том числе способности к сознательному выбору добра;

- развитие сопереживания и формирования позитивного отношения к людям, в том числе к лицам с ограниченными возможностями здоровья и инвалидам;

- оказание помощи студентам в выработке моделей поведения в различных трудных жизненных ситуациях, в том числе проблемных, стрессовых и конфликтных.
- поддержка семейного воспитания.

Цифровая среда способствует развитию навыков устной, письменной и цифровой деловой коммуникации, публичного выступления, соблюдения речевого и сетевого этикета, умения демонстрировать позитивный взгляд на мир в жизни и сети, формированию стремления к реализации сетевой активности, обеспечивающей конструктивный (в профессиональном контексте) цифровой след либо предупреждающий собственное и чужое деструктивное поведение в цифровом пространстве.

В процессе формирования конкурентоспособного и компетентного выпускника колледжа проводилось много работы по воспитанию трудолюбия, творческого отношения к учению, труду. Сущность работы заключалась в приобщении студентов к профессиональной деятельности и связанным с нею социальным функциям в соответствии с профессией или специальностью и уровнем квалификации. Студенты колледжа принимали активное участие в профессиональных олимпиадах и чемпионатах профессионального мастерства и занимали первые и вторые места.

С целью воспитания здорового образа жизни в течение года проводились мероприятия со студентами в форме флешмобов, бесед, анкетирования, видеолекториев. Ежегодно проводятся акции против курения, алкоголя, наркотиков, ВИЧ-инфекции. Проблемы профилактики здорового образа жизни постоянно освещались на внеурочных мероприятиях и родительских собраниях.

В колледже уделяется большое внимание профилактике противоправного поведения несовершеннолетних, в рамках которой проводилась работа по вовлечению студентов во внеурочную деятельность, спортивные секции и кружки, организовывались встречи с сотрудниками правоохранительных органов, работал Совет профилактики правонарушений несовершеннолетних, осуществлялась работа с родителями.

Физическое воспитание в колледже всегда стоит на передовых позициях и нацелено на формирование здорового образа жизни, на становление личностных качеств, которые обеспечат молодому человеку психическую устойчивость в нестабильном обществе. На учебных занятиях по физической культуре, при проведении соревнований по различным видам спорта, месячников оборонно-массовой и спортивной работы осуществлялась подготовка студентов к сдаче контрольных тестов Комплекса ГТО. В колледже были сформированы сборные команды по различным видам спорта, которые на городских и областных соревнованиях постоянно занимали первые и призовые места. Участие в спортивных соревнованиях формирует личностные качества, необходимые для эффективной профессиональной деятельности.

В рамках обозначенных выше направлений воспитательной работы в прошедшем учебном году были проведены следующие общеколледжные мероприятия:

Январь:

- День студента (зам. директора по УВР Филонова Л.Н.)

Февраль:

- Месячник гражданско-патриотической и спортивно-массовой работы (руководитель физической культуры Дергунов Г.П., педагог-организатор ОБЖ Наставин С.П.)
- Праздник, посвящённый Дню защитника Отечества (зам. директора по УВР Филонова Л.Н.)

Март:

- День открытых дверей (зам. директора по УВР Филонова Л.Н., зам. директора по УПР О.Б. Иванилова)

Апрель:

- Декада правовых знаний зам. директора по УВР Филонова Л.Н.)
- День космонавтики. Гагаринский урок «Космос – это мы» (преподаватель Мордасова О.В.)

Май:

- Вахта Памяти (зам. директора по УВР Филонова Л.Н., соцпедагог Губина К.С.)
- День отказа от курения (классные руководители, мастера п/о)

Июнь

- Праздник, посвященный Дню России (зам. директора по УВР Филонова Л.Н.)
- День памяти и скорби – день начала Великой Отечественной войны (зам. директора по УВР Филонова Л.Н.)
- Выпускной вечер (зам. директора по УВР Филонова Л.Н., педагог-психолог Тюнькина Е.Д., соцпедагог Губина К.С., кл.руководители и мастера п/о)

Сентябрь:

- День знаний (зам. директора по УВР Филонова Л.Н., педагог-организатор Ролдугин Ю.Ю., педагог-психолог Тюнькина Е.Д.)
- День солидарности в борьбе с терроризмом (классные руководители, мастера п/о)
- День молодого избирателя (зам. директора по УВР Филонова Л.Н.)
- Всероссийский день трезвости (зам. директора по УВР Филонова Л.Н.)
- Международный день мира (педагог-библиотекарь Смольянинова В.И.)
- Неделя безопасности (педагог-организатор ОБЖ Наставин С.П.).

Октябрь:

- День пожилого человека (зам. директора по УВР Филонова Л.Н., заведующая отделением Белоусова Н.Н.)

- Праздник, посвящённый 82-годовщине ПТО и Дню Учителя (зам. директора по УВР Филонова Л.Н., педагог-организатор Ролдугин Ю.Ю., заведующая отделением Белоусова Н.Н.)

Ноябрь:

- Всероссийский урок, посвященный Дню народного единства (зам. директора по УВР Филонова Л.Н., заведующая отделением Белоусова Н.Н., руководители групп)
- Международный день толерантности (заведующая отделением Белоусова Н.Н., классные руководители)
- Единый классный час, посвященный Дню Матери (заведующая отделением Белоусова Н.Н., классные руководители)
- Всероссийский урок безопасности в сети «Интернет») преподаватели Бочарникова С.А., Фролова Н.В., Фаронова Ю.В.)

Декабрь:

- Всемирный день борьбы со СПИДом (зам. директора по УВР Филонова Л.Н.)
- Международный день инвалидов (зам. директора по УВР Филонова Л.Н., зав. отделением Алексеева Е.В.)
- Всероссийская акция «Час кода» (преподаватель информатики Бочарникова С.А., Фролова Н.В.)
- День Конституции Российской Федерации (зам. директора по УВР Филонова Л.Н., классные руководители)
- Благотворительная акция «В ожидании Новогоднего чуда» (зам. директора по УВР Филонова Л.Н., руководители групп).

С 5 сентября 2022 года колледж активно включился в реализацию цикла внеурочных занятий «Разговоры о важном». Занятия проходят по понедельникам на первом уроке во всех группах, находящихся на теоретических занятиях.

В течение года проводилась совместная работа колледжа с учреждениями системы профилактики: УМВД России по г. Липецку, КДНи ЗП г. Липецка и области, управление опеки и попечительства, УНК УМВД России по Липецкой, ГУЗ «ЛОНД», ГУЗ «ЛОЦПБС и ИЗ», центр общественного здоровья и медпрофилактики, управление молодежной политики, молодежный центр, центр развития добровольчества, центр противодействия терроризму, управление ГИБДД, ЛООО «Ассоциация юристов России», ЛООО «Общество трезвости», ЛРО «Народный фронт», молодежка ОНФ и др.

Особое внимание уделялось категории студентов-сирот и студентов, оставшихся без попечения родителей, студентам из малообеспеченных семей, воспитывающимся в неполных и неблагополучных семьях. Администрация колледжа, педагогический коллектив, изучив их интересы, круг общения, помогали разрешать житейские и другие возникшие проблемы. С этим

контингентом студентов проводилась большая оздоровительная, профилактическая, разъяснительная работа по изучению прав, гарантий и получению льгот детьми-сиротами и детьми, оставшимися без попечения родителей. Социально-психологическая служба, в которую входит два педагога-психолога и два социальных педагога, постоянно оказывала психологическую помощь студентам выше указанных категорий.

Администрацией колледжа, педагогическим коллективом постоянно проводится большая работа по профилактике и предупреждению правонарушений студентов, а также по социальной адаптации студентов девиантного поведения. Прошедший учебный год не стал исключением, проводились педсоветы, инструктивно-методические совещания, затрагивающие проблемы воспитания, на которых заслушивались отчеты классных руководителей и мастеров производственного обучения о работе со студентами, находящимися в социально-опасном положении. Недели правовых знаний, проводимые ежегодно в апреле и ноябре, были направлены на формирование законопослушного поведения молодых людей. Традиционными являются встречи с сотрудниками ПДН ОП№3 и ОП№8 УМВД России по г. Липецку, КДН Октябрьского округа, Центром противодействия экстремизму, УНК УМВД России по г. Липецку.

Педагогическим коллективом проводилась большая работа по развитию студенческого самоуправления. Самоуправление в колледже находится в состоянии непрерывного развития, которое связано с изменениями, происходящими в обществе в целом и с особенностями обучения в учебном заведении. Студенческое самоуправление нацелено на системную организацию студенческой жизни колледжа при конструктивном взаимодействии с администрацией на всех уровнях управления, прежде всего, ориентировано на развитие всесторонней интересной студенческой жизни. Студсовет занимался разработкой и реализацией социальных проектов, направленных на формирование ценностных ориентаций студентов, организацией культурно-досуговых мероприятий, мероприятий, формирующих здоровый образ жизни.

Без участия родителей в организации учебно-воспитательного процесса невозможно достичь высоких результатов. Поэтому работа с родителями занимала, и будет занимать в воспитательной системе колледжа важное место. Целью этой работы было объединение воспитательных воздействий на студентов со стороны колледжа и родителей, психолого-педагогическое консультирование родителей, консультации администрации колледжа, классных руководителей по социальным вопросам, вопросам педагогической коррекции

складывающихся отношений между подростками и взрослыми в отдельных семьях. Формами работы с родителями были психологические занятия, тренинги, родительские лектории, индивидуальные беседы об особенностях возраста и методах подхода к воспитанию ребенка, по профилактике суицида, жестокого обращения с детьми, употребления ПАВ, безнадзорности и правонарушений, сохранению и укреплению здоровья.

5.2 Творческие объединения, кружки, секции

Проблема занятости студентов во внеурочное время является одной из наиболее острых для профессиональных образовательных организаций. В целях их максимальной занятости в вечернее время, праздничные и выходные дни, для предотвращения совершения противоправных поступков подростками, педагогическим коллективом колледжа проводится большая работа по вовлечению студентов в кружки и спортивные секции.

В 2022 году продолжил свою работу и развитие студенческий спортивный клуб «Лидер». В рамках спортивного клуба работали спортивные секции по волейболу, баскетболу, мини-футболу, настольному теннису и шахматам. Количество студентов, занимающихся в спортивных секциях, составляло от 20 до 25 человек.

Количество и направление секций

Наименование секций	Отчётный период	
	2021	2022
волейбол	40	50
баскетбол	40	40
мини-футбол	40	50
настольный теннис	40	50
шахматы	20	25
Всего занято	145 чел.	215 чел.

На базе колледжа работали творческие объединения: «Автоэкспресс», «Фантом», «Шнурки», «Патриоты», мультимедийная группа «Объектив». Также действуют добровольческие отряды «Бумеранг» и «Импульс», военно-спортивный клуб «Патриот». Количество студентов в творческих объединениях и военно-спортивном клубе составляет от 20 до 50 человек, в добровольческих отрядах – от 20 до 100 человек.

<i>Количество и направленность кружков</i>		
<u>Направленность кружков</u>	Отчётный период	
	2021	2022
добровольческий	87	96
творческий	53	57
военно-патриотический	50	50
интеллектуально-познавательный	50	50
литературно-поэтический	50	50
технический	175	175
мультимедийный	18	18
Всего занято	483чел.	496чел.

В том числе в кружках и секциях занимались:

- студенты «группы риска» - 18 человек,
- проживающие в общежитии – 44 человек.

Студенты колледжа имеют возможность получить дополнительное образование по профессиям «Водитель категории «В,С», «Электрогазосварщик», «Машинист крана автомобильного», «Тракторист», «Слесарь по ремонту автомобилей» и др. Обучение по дополнительным профессиям осуществляется в вечернее время, что также существенно снимает проблему занятости подростков во внеурочное время.

5.3 Характеристика системы психолого-медико-социального сопровождения

В колледже работает службы психологического, медицинского и социального сопровождения студентов. Эти службы являются неотъемлемой частью работы по организации учебно-воспитательного процесса.

Большую роль в воспитательной деятельности играет педагоги-психологи колледжа. Основными задачами его работы являются:

- обеспечение полноценного личностного, интеллектуального и профессионального развития студентов колледжа;
- обеспечение индивидуального подхода к каждому студенту;
- психолого-педагогическое изучение и сопровождение студентов;
- психологическое консультирование администрации, преподавателей, студентов и их родителей.

Педагоги-психологи работают в тесном контакте с педагогическим Советом, администрацией, Советом профилактики, Службой медиации, Наркопостом, медицинским работником, а также родителями или лицами, их

заменяющими, с представителями общественных организаций, оказывающими образовательным учреждениям помощь в воспитании и развитии подростков. В 2022 году в колледже работали две службы примирения (медиации), педагоги-психологи Ялынычева Е.А.(корпус 1) и Тюнькина Е.Д. (корпус 2) возглавили работу служб. Психологи оказывают большую помощь студентам в адаптации к новым условиям жизни и учебы, помогают разумно преодолевать возникшие психоэмоциональные, интеллектуальные и физические перегрузки, а также помогают в решении конфликтных ситуаций в учебной, педагогической и семейной средах, занимаются профилактикой аддитивного поведения. Педагоги-психологи совместно с социальными педагогами осуществляют психолого-педагогическое сопровождение студентов, относящихся к категории студентов-сирот и студентов, оставшихся без попечения родителей, лиц их числа, к «группе риска», с их родителями (законными представителями) и тьюторами. Осуществляется онлайн-консультирование студентов и родителей в социальной сети Вконтакте. Совместные усилия классных руководителей и психологов позволяют наиболее полно определить индивидуальные возможности подростков, способы его развития и нравственного оздоровления.

В течение всего учебного времени в каждом корпусе колледжа находится медицинский работник - фельдшер, который ведет медицинскую учётно-отчётную документацию, доводит до сведения студентов и родителей результаты медосмотров с рекомендациями врачей. Также фельдшер контролирует организацию рационального режима дня и питания, осуществляет контроль физического здоровья студентов и сотрудников, оказывает им первую медицинскую помощь. Фельдшер проводит профилактическую работу со студентами и сотрудниками колледжа. Большое внимание фельдшер уделяет соблюдению санитарных требований к технологии приготовления пищи, мытью посуды, а также сроков реализации продуктов и готовой пищи. Кроме того фельдшер осуществляет контроль за соблюдением санитарных и гигиенических условий в помещениях колледжа (в кабинетах, мастерских, в спортивном зале, общежитии и т.д.).

Социальным сопровождением студентов колледжа занимаются социальные педагоги, мастера п/о и классные руководители, воспитатели под руководством заместителя директора по учебно-воспитательной работе. В их обязанности входит защита и охрана прав ребенка и семьи, представление интересов семьи в государственных и общественных организациях (комиссии по делам несовершеннолетних, Совете профилактики, в органах внутренних дел и здравоохранения, в отделах опеки, центре «Семья» и т.д.), работа с детьми-

сиротами, детьми, оставшимися без попечения родителей и их законными представителями, студентами-инвалидами и другими социально незащищёнными категориями студентов.

В колледже ежегодно формируется банк данных студентов-сирот и студентов, оставшихся без попечения родителей, который постоянно обновляется. Задачи, стоящие перед педагогическим коллективом очень сложные, т.к. студентам данной категории необходимо уделять больше внимания, всегда проявлять педагогический такт и заботиться о том, чтобы они ни в чём не чувствовали себя ущемлёнными. С детьми-сиротами и детьми, оставшимися без попечения родителей, ежедневно проводится индивидуальная, разъяснительная работа по изучению прав, гарантий и получению льгот. За студентами-сиротами закреплены педагоги-наставники.

На основании действующего законодательства детям-сиротам и детям, оставшимся без попечения родителей, предоставляются следующие льготы:

- ✓ государственная социальная стипендия;
- ✓ обеспечение социальных выплат на питание;
- ✓ приобретение учебной литературы и письменных принадлежностей;
- ✓ единовременная материальная помощь;
- ✓ денежные выплаты на проезд;
- ✓ приобретение одежды и мягкого инвентаря;
- ✓ курортно-санаторное лечение;
- ✓ выходное пособие при выпуске.

Во время летних каникул студентам из числа студентов-сирот и студентов, оставшихся без попечения родителей, организуется отдых и оздоровление в загородных лагерях отдыха, а также оказывается помощь в трудоустройстве.

5.4 Данные о достижениях и проблемах социализации студентов

Ежегодно педагогический коллектив прикладывает массу трудолюбия, терпения, педагогического такта, взаимоуважения и профессионализма в сложный период адаптации студентов.

В начале учебного года педагогический коллектив колледжа традиционно начинал работу с изучения контингента студентов учебных групп. Мастера производственного обучения и классные руководители изучив личные дела студентов, посетили студентов на дому с целью контроля их семейного воспитания, ознакомления с жилищными условиями, в которых проживают студенты, в домашней обстановке проводят беседы с родителями, взрослыми

членами семьи, выяснили положение ребенка в семье, его взаимоотношения с родителями. На основе проведенного анализа контингента студентов и посещения их на дому был составлен социальный паспорт студентов колледжа, который позволил сделать выводы о социальном положении студентов и их семей, а также выявить степень участия родителей в воспитании студентов. При выявлении конфликтов между родителями и детьми, проблем в семейном воспитании, была организована работа одновременно со студентами и их родителями. К такой работе привлекалась администрация, классные руководители, психологи, социальные педагоги, преподаватели-предметники, руководитель физвоспитания, воспитатели и другие педагогические работники. При необходимости привлекались специалисты других организаций, занимающихся вопросами социализации и воспитания студентов.

Характеристика студенческого контингента колледжа представлена по результатам мониторинга по состоянию на 31 декабря 2022года:



На приведенной ниже диаграмме данные о студентах, которых можно отнести к студентам, находящимся в социально-опасном положении, к категории трудновоспитуемых, с которыми педагогический коллектив, педагог-психолог, социальный педагог проводят индивидуальную и коррекционную работу.



С подростками «группы риска» ведется индивидуальная работа. Традиционно в начале учебного года проходит запись в кружки и секции, педагогический коллектив старается вовлечь в кружковую работу таких подростков. Студенты «группы риска» с удовольствием участвуют в общественной и спортивной жизни колледжа, принимают участие в городских и региональных мероприятиях. Все эти студенты состоят на внутриколледжном контроле. За каждым из них закреплен тьютер, ежедневно осуществляющий контроль поведения, посещаемости и успеваемости.

Педагогический коллектив колледжа направляет свою деятельность на компенсацию недостатков воспитания и образования, коррекцию и педагогическую поддержку студентов, консультативно-методическую и просветительскую работу с родителями, на преодоление педагогической запущенности и социальной адаптации студентов, особое внимание уделяется профилактике безнадзорности и правонарушений студентов, профилактике употребления психоактивных веществ.

В течение года также проводилась совместная работа с организациями, занимающимися вопросами воспитания и охраны прав детства.

5.5 Достижения студентов в олимпиадах, конкурсах (региональных и всероссийских)

Педагогический коллектив на протяжении всего учебного года в своей работе уделял большое внимание развитию одаренных студентов, подготовке их к участию в творческих и профессиональных конкурсах и олимпиадах,

научно-практических конференциях и др. Студенты и педагоги колледжа участвовали в областных и всероссийских профессиональных и творческих конкурсах, в Областной круглогодичной спартакиаде студентов.

№ п/п	Наименование соревнований	Результат
1.	Спартакиада допризывной молодежи	I место
2.	Спартакиада студентов СПО по 7 видам спорта	V место
3.	Областные соревнования по легкоатлетическому кроссу в зачёт круглогодичной спартакиады	IV место IX место
4.	Областные соревнования по минифутболу	V место
5.	Областные соревнования по волейболу	V место IX место
6.	Областные соревнования по плаванию	I место
7.	Турнир по волейболу	III место
8.	Областная спартакиада допризывной молодёжи	I место
9.	IV Всероссийская летняя спартакиада «Юность России» среди обучающихся ПОО	XII место

Наименование конкурса	Результат
1. VIII Международный дистанционный конкурс «Старт»	3 место и участие
2. Всероссийская олимпиада «Мир олимпиад» по направлениям «Методика и практика архивоведения», «Документационное обеспечение управления»	2, 3 место, участие
3. «Всероссийский экономический диктант» («Банковское дело» и «Экономика и бухгалтерский учёт»)	Сертификаты участников
4. Всероссийский конкурс эссе «Памяти героев», приуроченный к 125-летию со дня рождения маршала Советского Союза, четырежды Героя Советского Союза Георгия Константиновича Жукова.	участие
5. Международной просветительской акции «Географический диктант- 2021»	Сертификаты участников
6. V Всероссийский правовой (юридический) диктант.	Сертификаты участников
7. Всероссийский дистанционный конкурс на лучший видео – ролик «Мой (техникум) колледж – дорога в будущее»	Участие
8. Всероссийская викторина для школьников «Религиозные достояния России»	участие
9. Всероссийский диктант по информационным технологиям	участие
10. X Всероссийский конкурс профессионального мастерства работников профессиональных образовательных организаций «МОЙ UROK.SPO-2022»	1 место 2 место 1 место 1 место 3 место 2 место

11. Конкурс стикеров «Перспективный взгляд»	1 место
12. Викторина в рамках второй недели финансовой грамотности	3 место
13. Городской исторический квест «Семейные реликвии» посвященные 105-летию органов записи актов гражданского состояния	2 место
14. Финансовый квиз «Экспедиция финансовой грамотности»	участие
15. Педагогический дебют-2022. Номинация «Молодые классные руководители»	2 место
16. Педагогический дебют-2022. Номинация «Молодые учителя»	2 место
Очный этап регионального конкурса на лучшую разработку воспитательных мероприятий	1 место

Выводы: воспитательная работа в колледже осуществлялась в соответствии со Стратегией развития воспитания до 2025 года и Рабочей программой воспитания студентов колледжа, носила системный характер, направленный на воспитание гармонично развитой личности, ведущей здоровый образ жизни, сочетающей в себе глубокие профессиональные знания и умения, высокие духовно-нравственные и патриотические качества, обладающей правовой и коммуникативной культурой, способной к творческому самовыражению и активной гражданской позиции.

РАЗДЕЛ 6.

ВОСТРЕБОВАННОСТЬ ВЫПУСКНИКОВ

6.1. Трудоустройство выпускников

В ГОАПОУ «Липецкий колледж транспорта и дорожного хозяйства», на основании письма Минобрнауки от 20.02.2015 г. №АК-314/06, создан центр содействия трудоустройства выпускников. Основными задачами деятельности данной службы являются:

- изучение рынка труда автотранспортной отрасли, формирование банка вакантных мест профильных предприятий;
- информационное обеспечение и сопровождение трудоустройства выпускников и студентов колледжа;
- организация мероприятий, содействующих обеспечению занятости студентов и трудоустройству выпускников колледжа;
- сотрудничество с организациями, выступающими в качестве работодателей для студентов и выпускников колледжа;

- информационно-консультативные услуги для работодателей по поиску и подбору кадров из числа студентов и выпускников колледжа;
- организация мониторинга трудоустройства выпускников.

Деятельность центра осуществляется в соответствии с Комплексным планом учебно-воспитательной работы.

**Сведения
о трудоустройстве выпускников колледжа
за 2022 год
(по профессиям/специальностям)**

Код профессии, специальности	Наименование профессии, специальности	Фактический суммарный выпуск в 2022 году	Распределение выпускников по каналам занятости и иным видам деятельности				
			Занятые выпускники		Потенциальная занятость		Зона риска
			Трудоустроены	Продолжили обучение	Проходят службу в армии по призыву	Находятся в отпуске по уходу за ребенком	Неформальная занятость
08.01.25	Мастер отделочных строительных и декоративных работ	13	6	1	5	1	
08.01.26	Мастер по ремонту и обслуживанию инженерных систем жилищно-коммунального хозяйства	22	5	1	16		
08.02.05	Строительство и эксплуатация автомобильных дорог и аэродромов	22	2	3	17		
15.01.05	Сварщик (ручной и частично механизированной сварки (наплавки))	21	6		15		
23.01.06	Машинист дорожных и строительных машин	22	8	1	13		
23.01.07	Машинист крана (крановщик)	64	20	11	33		

23.01.08	Слесарь по ремонту строительных машин	17	7		9		
23.01.17	Мастер по ремонту и обслуживанию автомобилей	86	27	2	56		2
23.02.01	Организация перевозок и управление на транспорте (по видам)	17	8	5	4		
23.02.03	Техническое обслуживание и ремонт автомобильного транспорта	43	12	3	28		
23.02.07	Техническое обслуживание и ремонт двигателей, систем и агрегатов автомобилей	22	5	1	14		2
38.02.01	Экономика и бухгалтерский учет (по отраслям)	21	15	5		1	
38.02.07	Банковское дело	29	17	10	1		1
40.02.01	Право и организация социального обеспечения	33	20	11	2		
46.02.01	Документационное обеспечение управления и архивоведение	24	20	4			
ИТОГО		456	178	58	213	2	5

Руководитель центра содействия трудоустройству заместитель директора Иванилова О.Б. своевременно размещает информацию о трудоустройстве выпускников и работе центра на сайте колледжа <http://www.lktdh.ru/proizvodstvennaya-deyatelnost/trudoustroistvo.htm> и сайте координационно-аналитического центра содействия трудоустройству выпускников (kcst.bmstu.ru).

6.2. Взаимодействие с предприятиями

Службой и курирующим заместителем директора по УПР проводится работа по налаживанию партнерских отношений и вовлечению в образовательный процесс социальных партнеров колледжа. Под социальным

партнерством педагогический коллектив понимает систему взаимоотношений, обеспечивающую подготовку высококвалифицированных рабочих и специалистов среднего звена, конкурентоспособных и мобильных на рынке труда. В качестве участников социального партнерства выступают педагоги, студенты и их родители, работодатели (предприятия), общественные организации.

В колледже созданы база вакансий для студентов и выпускников колледжа и реестр предприятий, сотрудничающий с колледжем по предоставлению рабочих мест студентам для прохождения практики.

В реестре – 152 предприятия

В том числе:

- г. Липецк – 101
- г. Грязи – 6
- Липецкая область - 37
- Др. города - 8

Взаимодействие ГОАПОУ «ЛКТиДХ» с работодателями реализуется в следующих формах:

участие в разработке и согласовании рабочих образовательных программ по ФГОС

экспертиза фонда оценочных средств, включая ГИА

участие в процедурах государственной итоговой аттестации выпускников

участие в разработке и согласовании программ государственной итоговой аттестации

участие в организации и проведении выпускных практических квалификационных работ (ВПКР)

проведение производственных (профессиональных) практик на площадях предприятий

проведение областных олимпиад профессионального мастерства с участием представителей предприятий

организация экскурсий на профильные предприятия

Наработан положительный опыт взаимодействия колледжа с предприятиями города по нескольким направлениям.

Направление первое. Организация производственной практики на предприятиях через заключение двухсторонних договоров «О прохождении производственной практики обучающимися колледжа». Предметом договоров между работодателями и ГОАПОУ «ЛКТиДХ» является принятие сторонами обязательств по реализации целевой подготовки специалиста (квалифицированного рабочего) и удовлетворения потребности работодателя в специалистах из числа обучающихся колледжа.

Согласно программе производственной практики, студенты знакомятся со структурой предприятия, технологическими процессами, работой цехов и участков, оборудованием для технического обслуживания и ремонта оборудования. Из числа высококвалифицированных рабочих предприятие закрепляет за студентами наставников, которые оценивают качество их работы, составляют производственные характеристики с отражением в них выполнения программы практики и индивидуальных заданий. Предприятие предоставляет обучающимся пользоваться имеющейся технической, технологической документацией, литературой.

Директор колледжа и наиболее активные руководители практики (мастера производственного обучения) отмечаются благодарственными грамотами предприятия.

Направление второе. Организация и проведение стажировок преподавательского состава на предприятиях.

Данное направление реализуется через использование материально-технической базы предприятий, как учебно-производственной площадки, для стажировки преподавателей колледжа на производстве, где они получают возможность знакомства с новыми образцами техники, современными технологиями, применяемыми на предприятии, с организацией производственных процессов.

В настоящее время это является обязательным условием реализации ФГОС.

Направление третье. Рецензирование учебно-методической документации.

Работодатели участвуют в согласовании (рецензировании) рабочих образовательных программ теоретического обучения, учебных и производственных практик, оценочного материала по каждой профессии и специальности.

Направление четвертое. Привлечение работодателей к независимой оценке качества подготовки специалистов.

В целях оценки сформированности общих и профессиональных компетенций выпускников колледжа работодатели участвуют в работе

государственной экзаменационной комиссии. Выпускники колледжа имеют возможность успешного трудоустройства.

Направление пятое. Привлечение работодателей к активному участию в учебно-воспитательном процессе.

Для создания открытого образовательного пространства получения профессионального образования колледж организует совместные мероприятия по участию работодателей в образовательном процессе.

Анализируя полученные за отчётный период результаты, можно сделать вывод о хороших партнерских отношениях учебного заведения с предприятиями:

ООО «МЦ Липецк»	ООО «Транс Сервис»
ООО «Новолипецкая металлобаза»	ОАО «НЛМК» АТЦ
ЗАО «Липецкцемент»	ПАО «Липецк хлебомакаронпром»
ООО «Спецфундаментстрой»	ОАО «Липецкие Автобусные линии»
ООО «Крансервис»	ДПМК Добринская
ЗАО «Эко Пром- Липецк	ООО «Добрыня»
ОАО «Ликонф»	ЗАО «Дороги Черноземья»
ООО «Бекарт Липецк»	ООО «Аполо»
ООО «Агробизнес»	ООО «Регион-Агр-Липецк»
ООО «Арт-Девелопмент – С»	ООО «Спецтехника»
ООО «СМТ НЛМК»	ООО «Предприятие Управляющая компания»
ЗАО «Тендер»	

Выводы и рекомендации. Анализ показывает, что качество подготовки специалистов соответствует требованиям ФГОС, отвечает запросам социальных партнеров. Выпускники Колледжа востребованы на предприятиях города и области.

РАЗДЕЛ 7.

КАЧЕСТВО КАДРОВОГО ПОТЕНЦИАЛА

7.1. Аттестация педагогов

На 30 декабря 2022 года общая численность работников ГОАПОУ «Липецкий колледж транспорта и дорожного хозяйства» составляет 167 человек, из них 163 человек основного состава, 3 внешний совместитель.

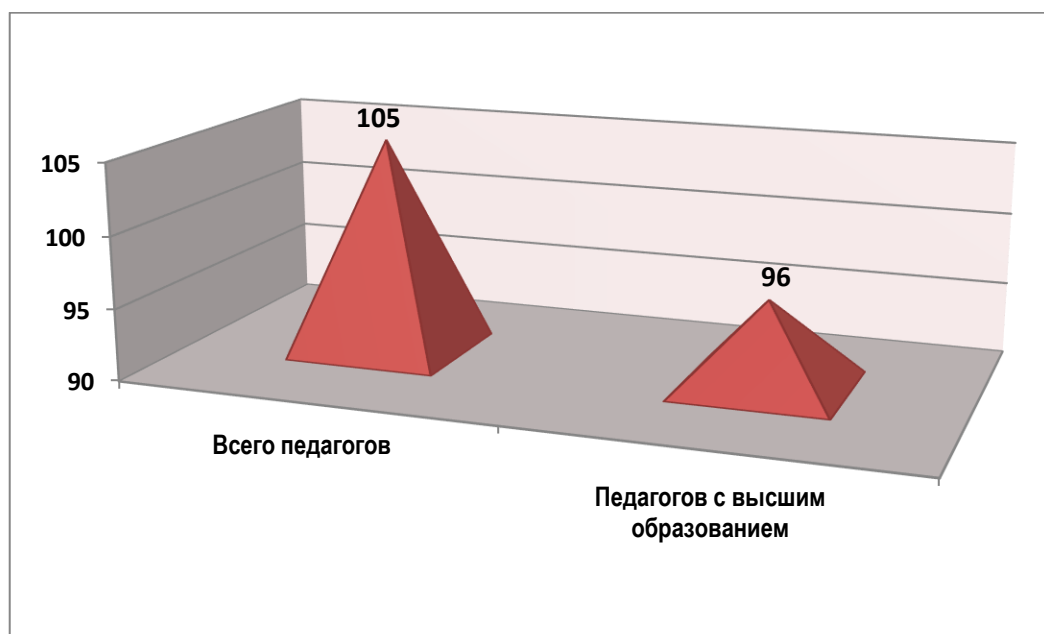
Численность административно-управленческого персонала составляет – 9 человек, педагогического персонала – 105 человек, учебно-вспомогательного

персонала – 19 человек и обслуживающего (вспомогательного) персонала – 31 человек.

Педагогическую деятельность в учебном заведении осуществляют 72 преподавателя, 33 мастера производственного обучения.

Кадровый потенциал характеризуется высоким образовательным уровнем.

Удельный вес численности педагогических работников, имеющих высшее образование, 91,4 %



Все преподаватели имеют высшее профессиональное образование, соответствующее профилю преподаваемых дисциплин.

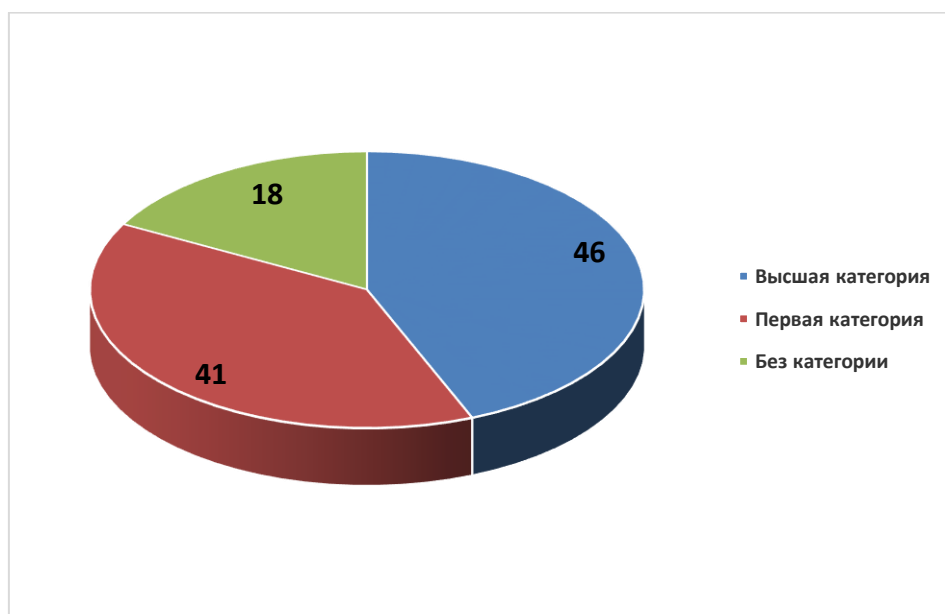
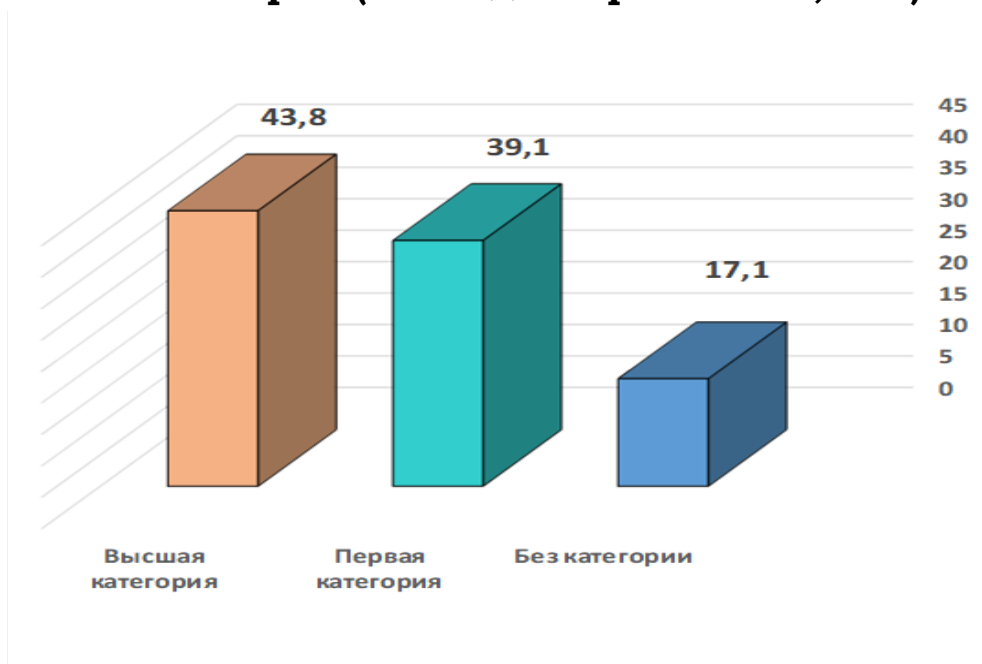
Количество государственных, ведомственных, отраслевых наград, полученных педагогами колледжа, приведены в таблице.

№ п/п	Наименование наград	Количество награжденных
1.	Юбилейная медаль «Во славу Липецкой области	1
2.	Почетный работник начального профессионального образования Российской Федерации	10
3.	Областная премия имени К.А. Москаленко	2
4.	Отличник народного просвещения	2
5.	Заслуженный работник образования Липецкой области	2
6.	Почетный работник сферы образования Российской Федерации	2
7.	Почетный работник воспитания и просвещения Российской Федерации	1
8.	Почетная грамота Министерства образования РФ	9
9.	Грамота управления образования и науки Липецкой области	18

10.	Благодарность главы администрации Липецкой области	10
11.	Почетная грамота областного совета депутатов Липецкой области	8

В течение отчетного периода в поле зрения методической службы находится работа педагогов в межаттестационный период.

Анализ аттестации педагогов по квалификационной категории (на 30 декабря 2022 г., в %)



Группу «Без категории» составляют молодые специалисты, работники, пришедшие с производства, педагоги, стаж педагогической работы которых менее 2 лет.

Качественный состав педагогических работников колледжа, укомплектованность штатными преподавателями соответствуют аккредитационным показателям для учреждений среднего профессионального образования.

Аттестация за 2022 год

Вид аттестации	Количество чел.
Педагоги, повысившие квалификационную категорию	10
Педагоги, подтвердили квалификационную категорию	9
Всего:	19

2 педагога повысивших квалификационную категорию из 10 - начинающие педагогическую деятельность работники, получившие за это время педагогическое образование.

Средний возраст педагогического коллектива (на первое сентября каждого года)

Период	Средний возраст
Сентябрь 2014 г.	47,96
Сентябрь 2015 г.	44,96
Сентябрь 2016 г.	43,62
Сентябрь 2017 г.	44,51
Сентябрь 2018 г.	43,32
Сентябрь 2019 г.	45,02
Сентябрь 2020 г.	44,31
Сентябрь 2021 г.	41,5
Сентябрь 2022 г.	44,0

7.2. Повышение квалификации, стажировка

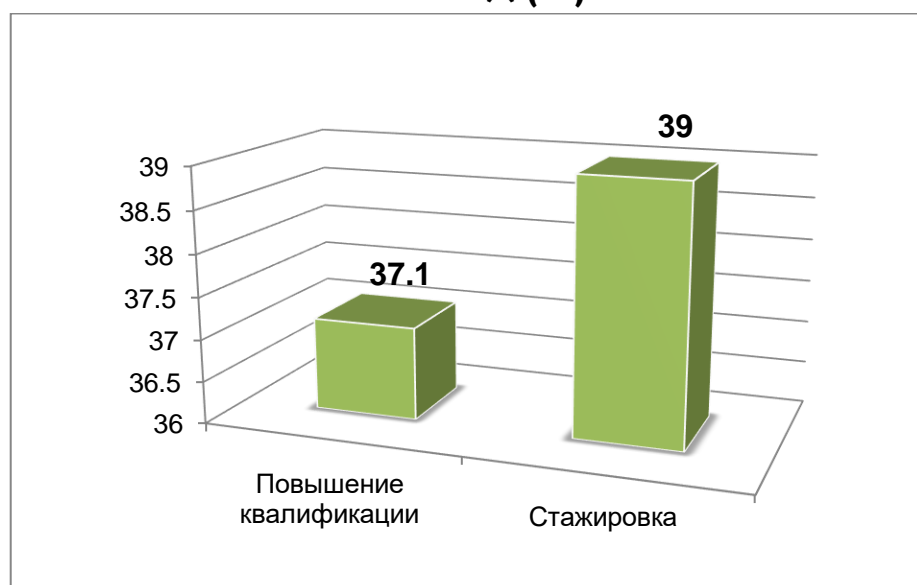
Повышение квалификации осуществляется путем направления работников на обучение и стажировки в образовательные учреждения дополнительного профессионального образования (институт развития образования Липецкой области), в высшие учебные заведения, на предприятия.

За отчетный период 39 педагогов прошли курсы повышения квалификации по следующим направлениям:

- педагогика;
- информационные технологии;
- нормативное правовое обеспечение образовательной деятельности в условиях нового законодательства в сфере образования;
- карьерное сопровождение молодежи с трудностями профессионального самоопределения;
- содержание финансовой грамотности;
- основы обеспечения информационной безопасности детей;
- по профилю преподаваемого предмета или профессии.

Преподаватели профблока и мастера производственного обучения получали дополнительное профессиональное образование по программам повышения квалификации, в том числе в форме стажировки. Согласно утвержденного плана и приказа директора, стажировку в профильных организациях прошли 41 педагог.

Удельный вес численности педагогических работников, прошедших повышение квалификации и стажировку за 2022 год (%)



Отчеты по повышению квалификации рассматривались на заседаниях методических цикловых комиссий и методическом совете.

В 2022 году педагогический коллектив пополнился молодыми педагогами в количестве 5 преподавателей, которые были включены в Школу начинающих педагогов.

Главная функция данной структуры – не массовая, а индивидуальная форма повышения квалификации. Это направление деятельности колледжа осуществляется методическим советом с привлечением опытных,

квалифицированных педагогов колледжа. Для начинающих педагогов разработан план оказания помощи по методике организации и проведению занятий.

В отчетном периоде продолжилась работа по внутриколледжному повышению квалификации, которая проводилась в форме взаимопосещений уроков с целью совершенствования педагогического мастерства.

В 2022 году 2 педагога прошли переподготовку и имеют педагогическое образование, что соответствует требованиям профстандарта педагога.

Выводы и рекомендации. Колледж располагает квалифицированными педагогическими кадрами, имеющими соответствующий образовательный уровень, обеспечивающими подготовку по всем профессиональным образовательным программам, в соответствии с установленными требованиями федерального государственного образовательного стандарта среднего профессионального образования.

РАЗДЕЛ 8.

УЧЕБНО-МЕТОДИЧЕСКОЕ ОБЕСПЕЧЕНИЕ

Руководствуясь современной концепцией модернизации образования, в отчетном периоде педагогический коллектив колледжа продолжил совершенствовать учебно-методическую деятельность по созданию необходимых условий для достижения современного качества образования.

Координацию всей учебно-методической работы и стратегические направления деятельности, которые закладываются в основу работы методических цикловых комиссий, преподавателей и мастеров производственного обучения на учебный год, осуществляет Методический совет колледжа.

Методическая работа в колледже осуществляется на основе единой системы планирования работы всех структурных подразделений и направлена на создание качественного методического обеспечения образовательного процесса.

Содержание методической работы Липецкого колледжа транспорта и дорожного хозяйства в отчетном году включало:

1. Научно-методическое обеспечение учебного процесса

- разработка комплексного учебно-методического обеспечения образовательного процесса;
- создание единой методической базы образовательного процесса;

2. Обобщение и распространение педагогического опыта

- открытые уроки, предметно-профессиональные декады;
- участие в работе научно-практических конференций преподавателей;
- работа в рамках МЦК;

3. Внедрение инновационных форм и методов обучения

- овладение новыми технологиями, формами, методами обучения;
- апробация и внедрение инновационных технологий;

4. Повышение квалификации и творческого потенциала педагогических кадров

- курсы повышения квалификации;
- стажировки на предприятиях;
- научно-практические конференции;
- методические семинары;
- конкурсы профессионального мастерства;
- методическое самообразование.

Для реализации задач методической работы в колледже сформировано и работает пять методических цикловых комиссий:

1. МЦК автомобильного профиля;
2. МЦК строительного профиля;
3. МЦК социально-экономического профиля;
4. МЦК преподавателей общеобразовательных дисциплин, корпус 1;
5. МЦК преподавателей общеобразовательных дисциплин, корпус 2.

Каждая МЦК работает над своей учебно-методической задачей, тесно связанной с общей методической темой и ориентированной на организацию методической помощи преподавателям по вопросам непрерывного совершенствования качества подготовки специалистов.

В отчетном периоде педагогическим коллективом продолжалась работа по методическому обеспечению дисциплин и междисциплинарных курсов в соответствии с требованиями ФГОС.

Для организации образовательного процесса совершенствовалась учебно-методическая документация по всем профессиям и специальностям:

- учебные планы;
- календарные графики учебного процесса;
- рабочие программы учебных дисциплин;
- рабочие программы дисциплин и профессиональных модулей;
- рабочие программы учебных и производственных практик;

- программы преддипломных практик;
- программы ГИА;
- фонды оценочных средств, включающие программы промежуточной аттестации, комплекты контрольно-оценочных средств.

Все материалы систематизированы в электронной базе образовательного учреждения.

Рабочие программы, оценочные материалы прошли внешнюю экспертизу работодателями и рекомендованы для распространения в средних профессиональных учебных заведениях.

В соответствии с требованиями ФГОС СПО реализуемые в колледже основные профессиональные образовательные программы (программы профессиональной подготовки квалифицированных рабочих, служащих и программы профессиональной подготовки специалистов среднего звена) обеспечены учебно-методической документацией (учебно-методическими комплексами) по всем дисциплинам, междисциплинарным курсам и профессиональным модулям.

В соответствии с требованиями ФГОС СПО в колледже определены структура и требования к комплексному методическому обеспечению образовательного процесса, определен перечень обязательных структурных элементов учебно-методического комплекса (УМК) и разработаны примерные шаблоны их оформления и содержательного наполнения. За основу разработки были приняты шаблоны программно- методических документов, предложенные ФИРО.

Сформированы учебно-методические комплексы по дисциплинам, междисциплинарным курсам, учебной/производственной практике.

УМК по междисциплинарному курсу включает:

- ФГОС по профессии, специальности;
- Рабочая программа по учебной дисциплине;
- рабочая программа по профессиональному модулю;
- рабочая программа учебной/производственной практики;
- рабочая программа воспитания;
- перспективно-тематическое планирование;
- контрольно-оценочные средства по междисциплинарному курсу;
- методические рекомендации по проведению дифференцированного зачета, экзамена, по написанию письменной экзаменационной работы, квалификационному экзамену;
- методические указания по выполнению лабораторных и практических работ;

- методические рекомендации обучающимся по организации самостоятельной работы;
- учебно-методические карты уроков;
- мультимедийные учебные пособия.

Необходимость их формирования обусловлена обязательностью стандартизации обучения в интересах и обучающегося, и преподавателя.

В целях оценки содержания учебно-методических комплексов по предметам и профессиям, уровня методической сформированности, в апреле между заведующими кабинетами, учебными лабораториями и мастерскими проводится конкурс на лучший УМК. Победители награждаются переходящими эксклюзивными дипломами с лазерной гравировкой, денежной премией.

Для качественной подготовки специалистов, согласно требованиям ФГОС СПО, преподавателями разработаны методические указания по проведению лабораторных работ, практических занятий, оформленные печатной продукцией в виде брошюр.

Эффективными формами организации методической работы являются открытые уроки, которые связаны с единой методической темой педагогического коллектива и отражают опыт преподавателей, мастеров производственного обучения, их достижения.

Данная форма методической работы успешна, так как способствует активизации имеющихся теоретических знаний, практических умений и навыков, созданию благоприятного психологического климата в колледже.

Плановость их проведения регламентируется графиком.

Открытые уроки представляют собой и форму контроля повышения квалификации, и накопительный материал для аттестации педагога.



Отличительной особенностью практически всех уроков, в том числе и открытых, стало моделирование урока в соответствии с требованиями ФГОС СПО, направленного на реализацию компетентного подхода в обучении. Были показаны уроки различного типа с использованием инновационных технологий: информационно-коммуникативных, проблемных, развивающих, использующих личностно-ориентированный подход, уровневую дифференциацию и другие.

По результатам проведения открытых уроков в рамках предметных недель, методические объединения оформляют методические разработки проведения предметных недель, отчеты, фото- и видеоматериалы.

Анализ перечня печатной продукции (методические указания по проведению лабораторных работ, практических занятий)

№ п/п	Наименование учебной дисциплины
1.	Русский язык и литература
2.	Иностранный язык
3.	Математика
4.	История
5.	Информатика
6.	Физика
7.	Химия
8.	Обществознание
9.	Техническое черчение
10.	Материаловедение
11.	Охрана труда
12.	Основы конструкции автомобильного крана
13.	Организация транспортных предприятий
14.	Организация пассажирских перевозок и обслуживание пассажиров
15.	Теоретическая подготовка водителей категории «С»
16.	Устройство, техническое обслуживание и ремонт автомобилей
17.	Устройство, управление и техническое обслуживание крана (автомобильного)
18.	Устройство, управление и техническое обслуживание крана (башенного)
19.	Инженерная графика
20.	Информационные технологии и проектная деятельность
21.	Электротехника и электроника
22.	Первая помощь при ДТП
23.	Ремонт автомобилей
24.	Технология кузовного ремонта автомобилей
25.	Устройство автомобилей
26.	Техническая диагностика автомобилей
27.	Теоретическая подготовка водителя автомобиля

28.	Документационное обеспечение управления
29.	Правовое регулирование управленческой деятельности
30.	Организация секретарского обслуживания
31.	Организация и нормативно-правовые основы архивного дела
32.	Государственные, муниципальные архивы и архивы организаций
33.	Методика и практика архивоведения
34.	Обеспечение сохранности документов
35.	Основы технологии сварки и сварочное оборудование
36.	Технология производства сварных конструкций
37.	Подготовительные и сборочные операции перед сваркой.

В колледже ведется системная работа педагогического коллектива над учебно-методическим обеспечением основных профессиональных образовательных программ.

Эффективными формами организации методической работы в колледже являются предметно-профессиональные недели/декады, которые отражают опыт преподавателей, мастеров производственного обучения, их достижения.

Данная форма методической работы успешна, так как способствует активизации имеющихся теоретических знаний, практических умений и навыков, созданию благоприятного психологического климата в коллективе.

По результатам проведения предметно-профессиональных недель/декад руководителями МЦК оформляются аналитические отчеты, фото- и видеоматериалы.

С целью оказания молодым специалистам методической помощи в профессиональной адаптации, становлении и совершенствовании индивидуального стиля творческой деятельности, активного вовлечения молодых педагогов в сферы профессиональной деятельности в отчетный период продолжила работу педагогическое объединение колледжа – школа начинающего педагога.

Главным принципом деятельности данного объединения является создание организационно-методических условий для успешной адаптации и профессионального роста начинающих педагогов, формирования профессиональных компетенций, саморазвития и самосовершенствования.

Формами работы являются консультации, беседы, семинары, тренинги, анкетирование. Организовано осуществлялось взаимопосещение уроков и посещение коллегами и администрацией.

Методической службой проводится целенаправленная и систематическая работа по накоплению, обобщению и внедрению в учебный процесс передового педагогического (методического) опыта, совершенствованию методик

преподавания общеобразовательных, общепрофессиональных и профессиональных дисциплин и разработке учебно-методических материалов.

Особое внимание уделяется целенаправленной индивидуальной работе по повышению профессионального и методического мастерства каждого преподавателя. Одной из форм, способствующей совершенствованию профессиональных компетенций, активному внедрению и использованию новых образовательных технологий, являются открытые уроки.

Открытые уроки обязательны для каждого преподавателя и мастера производственного обучения. Они представляют собой и форму внутриколледжного повышения квалификации и накопительный материал для аттестации педагога.

Отличительной особенностью практически всех уроков, в том числе и открытых, стало моделирование урока в соответствии с требованиями ФГОС третьего поколения, направленного на реализацию компетентного подхода в обучении. Были показаны уроки различного типа с использованием инновационных технологий: информационно-коммуникативных, исследовательско-поисковых, проблемных, развивающих, использующих личностно-ориентированный подход, уровневую дифференциацию и другие.

Совокупность мероприятий, проводимых методическим советом, МЦК, руководителями структурных подразделений, педагогами, способствует повышению уровня образовательного процесса, качества подготовки специалистов по реализуемым колледжем профессиям/специальностям, повышению уровня профессионального мастерства педагогических работников.

В отчетный период была продолжена работа по формированию нормативной и информационно-методической базы для поддержки педагогических кадров колледжа; были созданы оптимальные условия для прохождения преподавателями аттестации на установление и подтверждение первой и высшей категорий.

Продолжилась работа педагогов по участию в сетевых профессиональных сообществах. На сайте колледжа имеется страница «Публикации педагогов», которая систематически пополняется новыми работами.

Учитывая большую профессиональную ответственность, педагоги колледжа создают собственные сайты. 50 педагогов (47,2 %) имеют сайты, работающие в режиме постоянного обновления методического материала.

Педагоги колледжа инициативны в подготовке студентов к предметным конкурсам, фестивалям, турнирам разного уровня. За отчетный период студенты продолжили участвовать в дистанционных конкурсах международного,

федерального уровня по предметам общеобразовательного цикла. Конкурсные материалы педагогов актуальны, направлены на совершенствование профессионального образования, имеют практическую значимость для студентов и преподавателей, нацелены на реализацию образовательных программ ФГОС третьего поколения.

Инновационным направлением деятельности ГОАПОУ «Липецкий колледж транспорта и дорожного хозяйства» является активное включение в движение «Молодые профессионалы».

В соответствии с имеющимися локальными актами «ЛКТиДХ» организована исследовательская работа студентов, которая ведется как в рамках деятельности цикловых методических комиссий, так и в рамках студенческого научного общества.

Данная работа осуществляется в трех направлениях:

- исследовательской работы, включаемой в учебный процесс;
- исследовательской работы, выполняемой во внеучебное время;
- исследовательской работы, выполняемой организационно-массовых мероприятиях, в т.ч. состязательного характера, стимулирующих развитие исследовательской деятельности и приобщение студентов к творчеству (студенческие научные конференции, семинары, студенческие олимпиады, конкурсы и т.п.).

Исследовательская работа студентов, включаемая в учебный процесс, осуществляется через выполнение исследовательских проектов по общеобразовательным дисциплинам, профессиональным дисциплинам, в том числе в период производственной и учебной практики, лабораторных работ, выпускных квалификационных работ, содержащих элементы научных исследований или имеющих реальный научно-исследовательский характер.

Исследовательская работа, выполняемая студентами во внеучебное время, организуется в форме студенческого объединения - студенческом научном обществе.

Студенты данного объединения участвовали в предметных и профессиональных конкурсах. Итогом работы НСО является научно-практическая конференция. 19-28 апреля 2022 г. состоялась V научно-практическая конференция, в которой участвовали студенты 1-2 курсов. Было представлено 57 исследовательских проекта, над которыми работали 82 студента и 57 курирующих педагога.

В 2022 году методической службой колледжа была проведена VI студенческая конференция по учебной практике в учебных группах третьего

курса «Моё первое рабочее место». Мероприятие позволило глазами студентов, посредством презентационного материала, видеосюжетов, представить организацию мест и географию проведения практики, оценку оборудования предприятий, оценку результатов умений, приобретенных на практике.

Инновационным направлением учебно-методической деятельности колледжа является, созданное на основании приказа Управления образования и науки Липецкой области №1016 от 04.09.2015 г. «О региональном учебно-методическом объединении в системе среднего профессионального образования» на базе ГОАПОУ «Липецкий колледж транспорта и дорожного хозяйства», региональное УМО автодорожного профиля.

Выбор образовательного учреждения не случайный. Материальная база колледжа, учебно-лабораторное оборудование кабинетов, лабораторий, мастерских, наличие автодрома, высокопрофессиональный коллектив позволяют колледжу занимать позиции новатора в данном направлении.

В рамках РУМО автомобильного профиля, рассматривались вопросы организация и проведение конкурсов среди педагогов, распространения современных практик образовательной деятельности ПОО Липецкой области (на основе опыта работы ОУ), организация и проведение демонстрационного экзамена, деятельность отделения автодорожного профиля.

РАЗДЕЛ 9.

КАЧЕСТВО

БИБЛИОТЕЧНО-МЕТОДИЧЕСКОГО ОБЕСПЕЧЕНИЯ

В каждом корпусе имеется библиотека, которая располагает всей необходимой литературой, требуемой для организации образовательного процесса. За 2022 год фонд библиотеки пополнился литературой в количестве 420 экземпляров на сумму 495806 рублей. Это учебники и учебные пособия по общеобразовательному, общепрофессиональному циклу и профессиональным модулям.

Наибольшую ценность с точки зрения актуальности и оперативности получения информации для пользователей представляют периодические издания. Оформлена подписка на газеты и журналы в количестве 12 наименований.

В библиотеках организован открытый доступ к библиотечному фонду. Читатели получают во временное пользование печатные и другие виды изданий

из фонда библиотеки, пользуются библиографическим и справочно-информационным обслуживанием, принимают участие в мероприятиях.

В каждом читальном зале имеются по 5 компьютеров с подключением к сети Интернет и доступ к образовательным Интернет ресурсам, что позволяет получать дополнительную информацию для пользователей и использовать в учебном и воспитательном процессе.

Работники библиотеки оказывают консультации преподавателям и студентам по работе с программами Документ Microsoft office Word, Презентация Microsoft office Power Point, поиске информации в глобальной сети Интернет. В этом учебном году преподаватели и студенты пользовались библиотекой портала «Национальной Электронной Библиотеки» и имели возможность бесплатного удалённого доступа к лицензионным учебникам и учебным пособиям.

Основу качественного и оперативного обслуживания пользователей в библиотеках составляют книжный фонд и справочный аппарат в виде каталогов и картотек.

Структура каждой библиотеки колледжа включает: абонемент, читальный зал.

В отчетном году проведено обновление базы данных «Фонд учебной литературы», которая состоит из библиографических описаний учебников за последние 5 лет.

Библиотека ведёт свою страницу на сайте колледжа. Постоянно обновляются новости, выкладывается актуальная информация по книжным выставкам и мероприятиям, проводимым в библиотеке. Также там можно познакомиться с информационными списками новых поступлений, с подпиской на периодические издания.

Выводы и рекомендации. Методическая служба колледжа обеспечивает высокое качество организации образовательного процесса, реализацию инновационных образовательных технологий, методическое руководство учебной и внеурочной деятельности обучающихся, что в свою очередь, содействует повышению качества профессионального образования.

Педагогическому коллективу необходимо работать над созданием электронных образовательных ресурсов (ЭОР): электронных пособий, сборников презентаций, УМК, электронный учебник, лекций. Данный методический материал имеет большое преимущество: возможность их использования для самостоятельного изучения учебных дисциплин.

РАЗДЕЛ 10.

МАТЕРИАЛЬНО-ТЕХНИЧЕСКОЕ ОБЕСПЕЧЕНИЕ

10.1. Материально-техническое обеспечение аудиторного фонда

Для осуществления учебного процесса ГОАПОУ «Липецкий колледж транспорта и дорожного хозяйства» располагает необходимой материально-технической базой.

В составе используемых помещений имеются:

Наименование	Корпус 1	Корпус 2
Площадь в оперативном управлении (кв.м.)	14 961	11 913
- в том числе площадь учебно-лабораторных зданий (кв.м.)	10 690	6 194
Учебных кабинетов/лабораторий	28	28
Компьютерных кабинетов	2	2
Учебных мастерских	11	5
Спортивный зал	1	1
Актальный зал	1 (320 мест)	1 (240 мест)
Тренажерная комната	1	1
Столовая	1	1
Медицинский кабинет	1	1
Автодром	1	-
Гараж с подсобными помещениями	1	1
Футбольное поле	1	1
Общежитие	1	1

В колледже ведется целенаправленная работа по техническому обеспечению образовательного процесса. На 31.12.2022 г. имеется:

- 29 интерактивных комплектов;
- 52 проектора;
- 192 единицы, включающих персональные компьютеры, ноутбуки для обеспечения рабочих мест педагогов, вспомогательных служб.

В кабинетах профессионального блока функционируют тренажеры по профилю преподаваемого предмета:

- тренажер-симулятор мостового крана «Форвард» в натуральную величину (с экраном, проектором);
- тренажер одноковшового гидравлического экскаватора PASKALTOKЭ-1;
- тренажер по дисциплине Техническая механика и гидравлика;

— аппаратно-программный комплекс для приема теоретического экзамена на получение права управления транспортным средством «Нева 2016» на 20 рабочих мест и место преподавателя.

Каждый корпус располагает актовым залом (1 корпус на 320, 2 корпус на 240 мест), библиотекой с читальным залом, столовой, медицинским кабинетом, административными кабинетами.

С целью улучшения условий для организации учебного процесса в течение отчетного периода проведена определенная работа по укреплению материально-технической базы колледжа, благоустройству и созданию комфортности образовательного пространства.

Выполнены следующие работы:

- капитальный ремонт участка (второго этажа) мастерских для создания и дальнейшего функционирования Центра опережающей профессиональной подготовки (ЦОПП);
- капитальный ремонт системы отопления корпуса 2;
- текущий ремонт учебных кабинетов, холлов, рекреаций;
- текущий ремонт в общежитии.

В целях усиления мер по комплексной безопасности учебный корпус оснащен системой внутреннего и внешнего видеонаблюдения, системой автоматической пожарной безопасности.

10.2. Автотранспортный парк, автодром

Липецкий колледж транспорта и дорожного хозяйства обладает собственным парком учебных автомобилей всех категорий транспортных средств. Автомобильный парк колледжа насчитывает свыше 60 единиц техники, в том числе легковые и грузовые автомобили, спецтехника, трактора категорий "В", "С", "Е", "Д".

№н/п	Марка автомобиля	Гос.номер
Легковые автомобили		
1	ВАЗ 2115	K484AH
2	УАЗ Патриот	M959BK
3	ВАЗ 2115	H202OE
4	Лада Веста	O785KP
5	Лада Веста	O822KP
6	Лада Веста	O961KM
7	Лада Веста	O041HA
8	Нива –Шевроле	H880PC
9	УАЗ 31512	H081EE
10	Шевроле-Ланос	M624PY

11	Хендай Солярис	O268MH
12	Хендай Солярис	O574MH
13	Шкода Рапид	O166MH
14	Шкода Рапид	O599MH
15	КІА Оптима	M004PB
16	ВАЗ 2114	H203OE
17	ВАЗ 21053	C023TE
18	Лада Приора	K243OH
19	ГАЗ 3102	M978AC
20	ГАЗ 3302	E165HB
21	КІА- Оптима	O729BK
22	ВАЗ 2115	K474AH
23	Нива –Шевроле	M062MM
24	Шевроле-Лачетти	E 460XP
Грузовые автомобили		
1	ЗИЛ 131	6469HK
2	КАМАЗ	C 065 KA
3	УРАЛ 43202	6468 HK
4	КАМАЗ 43255	O579HA
5	КАМАЗ 43255	O007HA
6	КАМАЗ	O598HA
7	УРАЛ	УК6476 HK
8	КАМАЗ 53215	E147HO
9	VolvoF 12	C640HH
10	КАМАЗ 53605	M366EE
11	КАМАЗ 5320	C149 TM
12	ЗИЛ 45060	E101OM
13	КАМАЗ 43253	O088BK
14	КАМАЗ 4310	6471 HK
15	КАМАЗ4310	6470 HK
Тракторы		
1	Т 70 С	4392УУ
2	МТЗ 1221	4345 УУ
3	Т150 К	4346 УУ
4	Т25 А	6661 УУ
5	МТЗ 82	7745 УВ
6	МТЗ 82	0730 УТ
Автомобильные краны		
1	МАЗ КС 3715	B049УС
2	МАЗ КС 55713	H959ТМ
Другая техника		
1	Экскаватор-погрузчик	7877 УН
2	Экскаватор гусеничный	7878УН
3	Погрузчик KOMATSU	6843УН
4	Полуприцеп 849С2	AM3403
5	Снегоболотоход	0853 УУ

Все механические транспортные средства, используемые для обучения вождению, оборудованы:

- дополнительными педалями привода сцепления и тормоза;
- зеркалом заднего вида для обучающегося;
- опознавательным знаком "Учебное транспортное средство";
- системой мониторинга транспорта GPS\ГЛОНАСС.

Липецкий колледж транспорта и дорожного хозяйства имеет собственный автодром, который представляет собой специальную площадку для обучения водительским навыкам будущих водителей.

Автодром соответствует всем требованиям современной образовательной профессиональной программы подготовки водителей транспортных средств. Размеры автодрома и его обустройство техническими средствами организации дорожного движения обеспечивает выполнение каждого из учебных (контрольных) заданий, предусмотренных программами подготовки водителей транспортных средств, а также Методикой проведения квалификационных экзаменов на получение права на управление транспортными средствами соответствующих категорий.

На базе автодрома ежегодно проводятся областные, региональные соревнования и конкурсы профессионального мастерства.

Ежегодно под руководством Управления дорог и транспорта Липецкой области на автодроме проводится Областной конкурс профессионального мастерства водителей предприятий транспортной отрасли.

10.3. Спортивный зал

Для занятий физкультурой и спортом в каждом корпусе имеется спортивный зал, тренажерный зал, раздевалки, отдельные душевые и туалет. Имеется большой стадион с асфальтированной беговой дорожкой (длина 250м, ширина 8м.) и футбольным полем (длина 60м., ширина 40м.), а также единая полоса препятствий.

Физическое воспитание осуществляется как в учебное, так и в не учебное время.

Курс «Физическая культура» является учебным предметом, формирующим у обучающихся жизненно необходимые знания, умения, навыки, развивающие двигательные способности. Одновременно он оказывает оздоровительное, реабилитационное воздействие, способствует восстановлению умственной работоспособности, удовлетворяет часть жизненно необходимой потребности обучающихся в движении. Физическая культура формирует полезные привычки, правильные межличностные отношения, приучает соблюдать правила общественной и личной гигиены.

По тем видам спорта, которые составляют основу содержания учебного процесса по физической культуре и по тем видам, которые пользуются популярностью у обучающихся, работают спортивные секции. Во время занятий в спортивных секциях обучающиеся повышают свое спортивное мастерство, готовятся к выполнению разрядных норм и к участию в спортивных соревнованиях, в избранном виде спорта.

Занятия физкультурой в теплое время года проводятся на стадионе. Занятиями физкультурой в спортивном зале и на стадионе охвачены 100% обучающихся.

10.4. Столовая

В каждом корпусе имеется столовая, построена по типовому проекту, выделена в отдельный блок с оборудованным выходом на хозяйственный двор. Набор помещений обеспечивает поточность технологического процесса и включает: обеденный зал, варочный зал, овощной цех, мясной цех, моечная кухонной посуды, моечная столовой посуды, склады посуды, холодильные камеры, склады сыпучих продуктов, кабинет заведующей столовой, коридор.

Внутренняя отделка помещений столовой выполнена согласно санитарным нормам. Обеденные залы рассчитаны соответственно на 160 и 120 посадочных мест. Питание обучающихся осуществляется в два потока. Для соблюдения правил личной гигиены обучающимися у входа в обеденный зал установлены раковины с подводкой холодной и горячей воды.

10.5 Медицинский кабинет

Медицинское обслуживание осуществляется работниками ГУЗ ЛГДБ № 1 (по договору от 26.03.2015 на базе медицинского кабинета колледжа).

В колледже имеются оснащенные всеми необходимыми медицинскими кабинеты (соответственно в каждом корпусе). В течение всего учебного времени в нем находится медицинский работник, который ведет медицинскую учетно-отчетную документацию, доводит до сведения педагогов результаты медосмотров с рекомендациями врачей, контролирует организацию рационального режима дня и питания, осуществляет контроль за физическим здоровьем студентов, оказывает им первую медицинскую помощь, а также обучает студентов основам гигиены.

Вывод: результаты самообследования показывают, что состояние материально-технической базы, включая аудиторный фонд, учебно-лабораторное обеспечение, средства и формы технической и библиотечно-

информационной поддержки учебного процесса, достаточна для обеспечения реализуемых профессий и специальностей и соответствуют требованиям ФГОС.

РАЗДЕЛ 11.

МНОГОФУНКЦИОНАЛЬНЫЙ ЦЕНТР ПРИКЛАДНЫХ КВАЛИФИКАЦИЙ

Многофункциональный центр прикладных квалификаций реализует следующие цели:

- реализация комплекса мероприятий по созданию, апробации и внедрение современных моделей подготовки рабочих кадров в соответствии с приоритетами социально-экономического развития региона;

- реализация концепции долгосрочного социально экономического развития Российской Федерации на период до 2025 года с учетом требований Федерального закона № 273-ФЗ «Об образовании в Российской Федерации», Конституции Российской Федерации, Указа Президента Российской Федерации «О национальных целях и стратегических задачах развития Российской Федерации на период до 2024 года от 07 мая 2018 г. № 204, Постановления Правительства РФ от 26.12.2017 г. № 1642 «Об утверждении государственной программы Российской Федерации «Развитие образования» (подпрограмма) «Реализация образовательных программ профессионального образования»);

- развитие социального партнерства между сферой экономики и образовательными организациями для подготовки, переподготовки и повышения квалификации кадров с учетом актуальных и перспективных потребностей рынка труда, обусловленных задачами технологической модернизации и инновационного развития экономики Липецкой области.

Многофункциональный центр прикладных квалификаций выполняет задачи, которые сформулированы «Программой развития государственного областного автономного профессионального образовательного учреждения «Липецкий колледж транспорта и дорожного хозяйства»:

- профессиональное обучение, переподготовка и повышение квалификации по рабочим профессиям и специальностям, наиболее востребованным на региональном рынке труда, в том числе по запросам центров и служб занятости населения, организаций и обращениям граждан из числа временно не занятых;

- учебно-методическое обеспечение реализации образовательных программ профессионального обучения и иных реализуемых практико-ориентированных образовательных программ, в том числе разработка, апробация и экспертиза таких программ, дидактических материалов, фондов оценочных средств, технологий и методик обучения.

Важными критериями оценки работы Многофункционального центра прикладных квалификаций являются следующие показатели:

- количество граждан из числа незанятого населения, прошедших профессиональное обучение;
- количество, студентов колледжа, получивших дополнительную профессиональную подготовку;
- количество лицензированных программ профессионального обучения, переподготовки и повышения квалификации;
- количество организаций и предприятий, сотрудничающих с колледжем как социальные партнеры;
- объем финансовых поступлений за счет оказания платных образовательных услуг.

11.1.Реализация программ профессионального обучения

Перечень профессий, по которым осуществлялось обучение по программам профессионального обучения.

№ п/п	Наименование программы	Сроки обучения
1	Слесарь по ремонту автомобилей	1,5 месяца
2	Контролёр технического состояния автотранспортных средств (дополнительная квалификация – диагностика АТС)	3 месяца
3	Машинист крана автомобильного	3 месяца
4	Машинист крана (крановщик) по управлению башенными кранами	4 месяца
5	Машинист крана (крановщик) по управлению мостовыми и козловыми кранами	4 месяца
6	Машинист крана (крановщик) по управлению гусеничными и пневмоколесными кранами	4 месяца
7	Машинист автовышки и автогидроподъёмника	2 месяца
8	Стропальщик	1,5 месяца
9	Водитель погрузчика	1,5 месяца
10	Водитель электро- и автотележки	3 месяца
11	Тракторист различных категорий по выбору «В», «С», «Д», «Е»	3 месяца
12	Тракторист «ВС»	3 месяца
13	Тракторист «СД»	3 месяца

14	Тракторист «А1» (водитель внедорожных мототранспортных средств)	1 месяц
15	Машинист экскаватора одноковшового	1,5 месяца
16	Машинист бульдозера	1,5 месяца
17	Машинист автогрейдера	1,5 месяца
18	Машинист скрепера (скреперист)	1,5 месяца
19	Машинист трубоукладчика	1,5 месяца
20	Машинист катка самоходного с гладкими вальцами	1,5 месяца
21	Машинист катка самоходного и полуприцепного на пневматических шинах	1,5 месяца
22	Машинист компрессора передвижного с двигателем внутреннего сгорания	1,5 месяца
23	Сварщик дуговой сварки неплавящимся электродом в защитном газе	3 месяца
24	Сварщик ручной дуговой сварки плавящимся покрытым электродом	3 месяца
25	Сварщик газовой сварки	3 месяца
26	Газорезчик	2 месяца
27	Аккумуляторщик	1,5 месяца
28	Машинист укладчика асфальтобетона	1,5 месяца
29	Слесарь-ремонтник	3 месяца
30	Водитель транспортных средств категории «В»	2,5 месяца
31	Водитель транспортных средств категории «С»	2,5 месяца
32	Водитель транспортных средств переподготовка с категории «В» на «С»	2 месяца
33	Водитель транспортных средств категории «СЕ»	2 месяца
34	Водитель транспортных средств категории «ВЕ»	2 месяца
35	Водитель транспортных средств переподготовка с категории «С» на «В»	2 месяца
36	Монтировщик шин	1,5 месяца
37	Оператор АЗС	2 месяца
38	Слесарь по такелажу и грузозахватным механизмам	2 месяца
39	Слесарь по топливной аппаратуре	3 месяца
40	Дополнительные часы вождения категория «В»/«С»	1 час
41	Мастер производственного обучения практическому вождению	90 часов
42	Машинист котла	8 месяцев
43	Помощник машиниста тепловоза	5 месяцев
44	Составитель поездов	1,5 месяца
45	Сигналист	1,5 месяца
46	Осмотрщик вагонов	2 месяца

Количество граждан, прошедших профессиональное обучение на базе МЦПК в 2022 году

Общее количество подготовленных специалистов за 2022 год составляет 771 слушатель (по сравнению с 2021 г. на 151 чел. больше).

- за счёт средств работодателей 45 чел.;

- за счёт средств службы занятости населения 218 чел.;
- за счёт средств физических лиц 423 чел.;
- студентов ПОО 267 чел. (смежная профессия, дополнительные образовательные программы).

За отчетный период подготовка велась по 26 профессиям.

№	Наименование профессии	Кол-во
1.	Машинист крана автомобильного	7
2.	Машинист крана (крановщик) по управлению башенными кранами	2
3.	Машинист крана (крановщик) по управлению мостовыми и козловыми кранами	4
4.	Машинист автовышки и автогидроподъёмника	4
5.	Водитель погрузчика	61
6.	Тракторист	134
7.	Машинист экскаватора одноковшового	55
8.	Машинист бульдозера	21
9.	Машинист автогрейдера	7
10.	Машинист катка с гладкими вальцами	3
11.	Помощник машиниста тепловоза	17
12.	Машинист укладчика асфальтобетона	1
13.	Составитель поездов	20
14.	Водитель транспортных средств категории «В»	20
15.	Водитель внедорожных мототранспортных средств (квадроцикл, снегоход)	27
16.	Водитель транспортных средств категории с «С» на «В»	18
17.	Мастер производственного обучения по практическому вождению	3
18.	Слесарь по ремонту автомобиля	40
19.	Рихтовщик кузовов	17
20.	Стропальщик	74
21.	Общее и кадровое делопроизводство	84
22.	Технический контроль и диагностика автотранспортных средств	16
23.	Технология подготовки и окраски от больших до малых зон ремонтной поверхности автомобильных деталей	12

24.	Монтажник санитарно-технических систем и оборудования	9
25.	Архивариус	18
26.	Содержательно-методические и технологические основы экспертирования конкурсов профессионального мастерства «Абилимпикс» для экспертов регионального конкурса профессионального мастерства для людей с ОВЗ и инвалидностью «Абилимпикс»	97

Лидерами подготовки по-прежнему являются: профессии автомобильного профиля, направление ДСМ и грузоподъемных механизмов.

По большинству данных профессий квалификационные экзамены проходят с непосредственным участием надзорных организаций (ГИБДД, Ростехнадзор). Подготовка по вышеуказанным профессиям проводится с устойчивым высоким показателем по сдаче квалификационных экзаменов.

Список предприятий партнеров, осуществляющих сотрудничество с МЦПК в 2022 году

№ п/п	Наименование предприятий	Профессия
1.	Центры занятости населения	Водитель автомобиля категории С переподготовки с В
2.	ПАО «НЛМК»	Слесарь по ремонту автомобиля
3.	АО «Черкизово свиноводство»	Машинист автовышки и автогидроподъемника
4.	ООО «Ангел Ист Рус»	Водитель погрузчика
5.	ОКУ «Управление ГПСС Липецкой области»	Водитель внедорожных мототранспортных средств
6.	Петровский агрокомплекс	Машинист крана автомобильного
7.	ООО «Стройдемонтаж»	Машинист экскаватора, тракторист, водитель погрузчика
8.	«Агроном-сад»	Тракторист
9.	МБУ «Управление благоустройства г. Липецка»	Машинист автогрейдера

В результате деятельности в 2022 году МЦПК оказал образовательные услуги на сумму 12 953 747 рублей, что на 6 744 532 рубля больше, чем за 2021 год.

11.2. Организационно-методическая деятельность

В целях привлечения слушателей дополнительного профессионального образования и профессионального обучения осуществлялось информирование

студентов и населения города о возможностях получения в колледже дополнительного образования. Информирование осуществлялось путем размещения рекламы о наборе слушателей и перечне реализуемых программ в средствах массовой информации, в социальных сетях, на сайте колледжа. Осуществлялась рассылка информационных писем в центры занятости населения города и области. С обучающимися колледжа проводились собрания с целью информирования о реализующихся в колледже программах профессионального обучения и привлечения их в качестве слушателей. На сайте колледжа обновлялась страница МЦПК.

За отчетный период методическая работа проводилась по следующим основным направлениям:

1. обновление основные программы профессионального обучения (профессиональная подготовка) по профессиям рабочих, должностям служащих, основные программы профессионального обучения (повышение квалификации рабочих и служащих) с учетом профессиональных стандартов;
2. регулярное проведение мониторинга качества предоставления образовательной услуги.

Выводы и рекомендации. Деятельность многофункционального центра прикладных квалификаций ведется в соответствии с нормативными документами. Для определения структуры подготовки рабочих кадров колледж взаимодействует с Управлением труда и занятости Липецкой области, предприятиями города и области, с широким привлечением физических лиц, а также студентов. Подготовка по профессиям проводится с устойчивым высоким показателем при сдаче квалификационных экзаменов.

РАЗДЕЛ 12.

СТРУКТУРНОЕ ПОДРАЗДЕЛЕНИЕ ПО ИНКЛЮЗИВНОМУ ОБРАЗОВАНИЮ

ГОАПОУ «Липецкий колледж транспорта и дорожного хозяйства» является базовой профессиональной образовательной организацией (далее - БПОО). Структурное подразделение по инклюзивному образованию ГОАПОУ «Липецкий колледж транспорта и дорожного хозяйства» включает в себя: ресурсный учебно-методический центр (далее – РУМЦ), центр развития движения «Абилимпикс (далее – ЦРД «Абилимпикс»).

12.1. Базовая профессиональная образовательная организация

В БПОО действует система профориентационной работы, которая имеет положительную динамику развития. Это совместная деятельность педагогов, студентов, педагогического коллектива школ, а также самих учащихся и их родителей. В 2022 году разработан комплекс профориентационных мероприятий, реализуемый с целью информирования обучающихся о востребованных профессиях. Вся профориентационная работа проводилась с использованием информационных коммуникативных технологий, что дает положительные результаты. В учреждении созданы специальные условия с учетом особых образовательных потребностей обучающихся, формируется банк данных о лицах с инвалидностью и с ОВЗ, обучающихся в общеобразовательных организациях, расположенных на территории региона для осуществления с ними профориентационной работы, а также изучения их потребностей в профессиональном образовании и обучении.

В течение 2022 года БПОО устанавливало связи с социальными партнёрами, с другими профессиональными образовательными организациями субъекта, с ПМПК, ЦПМСС, бюро МСЭК, с предприятиями-партнерами, общественными организациями региона по вопросам организации и осуществления профориентационной работы. В результате заключено 32 соглашения. Сотрудники БПОО систематически осуществляют профессиональную диагностику, профессиональное консультирование, профессиональный отбор и профессиональную адаптацию лиц с инвалидностью и ОВЗ (и их родителей), помогают им в формировании образовательного маршрута, предлагают различные варианты получения образования в системе среднего профессионального образования. БПОО в течение отчетного года поддерживало связь с лицами с инвалидностью и ОВЗ, которые по различным причинам не смогли получить образование в профессиональной организации, проводит с ними различные мероприятия по профориентационной работе, привлекает средства массовой информации.

В июне 2022г. проведен «День открытых дверей», организованный на площадке ОГБУ «Центр реабилитации инвалидов и пожилых людей «Сосновый бор» для детей-инвалидов и их родителей. С целью продвижения инклюзивного образования, в том числе обучения инвалидов и лиц с ОВЗ в системе СПО в рамках проведения регионального отборочного этапа VII национального чемпионата по профессиональному мастерству среди людей с инвалидностью

«Абилимпикс» Липецкой области 27-29 апреля на базе ГОАПОУ «ЛКТиДХ» были проведены профессиональные пробы по профессиям по направлению для учащихся Липецкой области, имеющих инвалидность и ограниченные возможности здоровья.

Эффективно велась работа:

- по ведению системной, комплексной профориентационной деятельности с обучающимися в образовательных организациях Липецкой области и поступающими в образовательные организации профессионального образования, имеющими инвалидность или ОВЗ;
- профориентационная работа со школьниками из числа инвалидов и лиц с ОВЗ и их родителями МБОУ СОШ № 40 г. Липецка, МБОУ СОШ № 17 г. Липецка, ГБОУ «Специальная школа-интернат г. Задонска», МБОУ № 32 г. Липецка и других ОО.

Организационная структура профориентационной работы основана на ресурсах БПОО и включает следующие компоненты: материально-техническое обеспечение, учебно-методическое обеспечение, кадровое обеспечение. Материально-техническое обеспечение в свою очередь включает архитектурную доступность, мастерские и лаборатории, специализированное учебное оборудование, базы практик.

БПОО за отчетный период было оказано более 80 консультационных услуг по следующим вопросам:

- предоставление специальных условий образования обучающимся;
- координация взаимодействия субъектов образовательного процесса;
- консультационная помощь и информирование по вопросам реабилитации и абилитации;
- индивидуальные занятия с психологом;
- проведение культурно-массовых мероприятий;
- консультационная помощь по предоставлению мер социальной поддержки;
- спортивные мероприятия, культурно-развлекательные мероприятия, консультирование инвалида и членов его семьи по вопросам адаптации. Консультирование и обучение навыкам проведения досуга, отдыха, содействие в трудоустройстве, мероприятия по профессиональной реабилитации и абилитации.

По данным мониторинга условий доступности, безопасности, информативности и комфортности зданий для обучающихся с инвалидностью всех нозологических групп в БПОО – доступность среды составляет 71,6%. Для

обучающихся с нарушениями зрения 67,5%, с нарушениями слуха – 77,0%, с нарушениями ОДА – 70,75%, для передвигающихся на кресле-коляске – 70,75%, с нарушениями интеллектуального развития - 72,0%.

БПОО приобретено и установлено оборудование материально-технического обеспечения согласно перечню специальных технических средств и программного обеспечения для лиц различных нозологий, необходимое для эффективного осуществления профориентационной работы с лицами с инвалидностью и ограниченными возможностями здоровья, поскольку позволяют организовывать и осуществлять профориентационные мероприятия с учетом специфических особенностей развития, возможностей данных категорий лиц и их образовательных потребностей.

Сетевое взаимодействие осуществляется с ПОО и другими организациями региона с целью обеспечения условий для обучения лиц с ОВЗ и инвалидностью.

БПОО наделен полномочиями по консультационному сопровождению, распространению наиболее позитивного опыта в области обучения инвалидов и лиц с ОВЗ разных нозологических групп по профессиям/специальностям. При центре также организована работа «горячей линии» по вопросам приёма в профессиональные образовательные организации инвалидов и лиц с ОВЗ.

В БПОО имеется необходимое учебное, компьютерное оборудование для проведения учебного процесса. Консультационные услуги БПОО оказываются не только ПОО, но и ОО Липецкой области. В рамках проводимых вебинаров и семинаров, осуществляется консультативная деятельность по предоставлению информационных ресурсов доступных для обучения лиц с ОВЗ и инвалидностью (Вебинар региональный: 05 ноября 2022г. «Система инклюзивного профессионального образования: региональная модель»).

На сайте ГОАПОУ «ЛКТиДХ» создан и функционирует раздел БПОО <http://www.lktdh.ru/>. На сайте ЦРД «Абилимпикс» Липецкой области также функционирует раздел БПОО Абилимпикс - центр развития движения в Липецкой области (abilympics48.ru). В целях информирования о работе БПОО организована системная работа в СМИ, в новостных лентах официального сайта колледжа и открытой группы «ЛКТиДХ» <https://vk.com/pu2.lipetsk>.

Для оказания консультационных мероприятий на главной странице сайта колледжа расположен баннер с контактными данными «горячей линии» по информированию и консультированию лиц с ОВЗ и инвалидов в ПОО Липецкой области. За время работы «горячей линии» вопросы поступали преимущественно на мобильный телефон с формулировкой о возможностях получения профессии в своем районе.

12.2. Ресурсный учебно-методический центр

По вопросам получения среднего профессионального образования, профессионального обучения, дополнительного профессионального образования в РУМЦ проводится профессиональная диагностика и профессиональное консультирование инвалидов и лиц с ОВЗ, а также их родителей (законных представителей).

В рамках проведения экспертизы адаптированных образовательных программ, методических материалов, контрольно-оценочных средств и т.д. в сфере СПО, ПО и ДПО, разрабатываемых другими ПОО, РУМЦ была проведена работа по составлению экспертного заключения на конкурсную работу РУМЦ ОГАПОУ «Белгородский индустриальный колледж» для участия в конкурсе «Всероссийский конкурс практик инклюзивного высшего и среднего профессионального образования» в номинации «Формирование и развитие инклюзивной культуры в образовательных организациях/в обществе». Проведены экспертизы РУМЦ СПО о создании специальных условий для обучающихся с инвалидностью и ОВЗ в образовательных организациях, реализующих программы СПО, в части методического обеспечения функционирования создаваемых (обновляемых) мастерских в рамках взаимодействия с РУМЦ СПО и ПОО Тульской области: ГПОУ Тульской области «Богородицкий политехнический колледж», ГПОУ Тульской области «Донской политехнический колледж», ГПОУ Тульской области «Новомосковский политехнический колледж», ГПОУ Тульской области «Новомосковский техникум пищевых биотехнологий», ГПОУ Тульской области «Тульский государственный технологический колледж», ГПОУ Тульской области «Тульский областной медицинский колледж», ГПОУ Тульской области «Тульский педагогический колледж».

В рамках методического и научно-образовательного сопровождения деятельности образовательных организаций, реализующих программы СПО, ПО и ДПО для инвалидов и лиц с ОВЗ РУМЦ принимает участие в реализации образовательных программ СПО, ПО и ДПО с использованием дистанционных образовательных технологий и электронного обучения для обучающихся с инвалидностью и ОВЗ различных нозологических групп (не менее 4-х). РУМЦ проведена работа по созданию примерной адаптированной образовательной программы подготовки квалифицированных рабочих, служащих для обучающихся с соматическими заболеваниями по специальности 08.02.12 Строительство и эксплуатация автомобильных дорог, аэродромов и городских путей сообщения.

РУМЦ разработаны методические рекомендации по вопросам сопровождения реализации образовательных программ СПО, ПО и ДПО, по использованию специального оборудования, технических средств реабилитации, программных средств для обучения лиц с ОВЗ и инвалидов Документы | РУМЦ | Абилимпикс - центр развития движения в Липецкой области (abilympics48.ru)

РУМЦ проводится мониторинг среди ПОО Липецкой области с целью изучения вопроса внедрения инновационных практик в преподавании отдельных дисциплин, модулей в рамках образовательных программ СПО, ПО и ДПО для обучающихся с инвалидностью и ОВЗ.

По запросам от ПОО Липецкой области РУМЦ регулярно оказывает методическую помощь в разработке учебных материалов отдельных дисциплин в рамках образовательных программ СПО, ПО и ДПО для обучающихся с инвалидностью и ОВЗ.

В 2022 году РУМЦ организовал проведение курсов повышения квалификации для региональных экспертов чемпионатов по профессиональному мастерству среди инвалидов и лиц с ОВЗ «Абилимпикс», было обучено 97 человек.

В рамках организации VII регионального чемпионата Липецкой области по профессиональному мастерству среди инвалидов и лиц с ОВЗ «Абилимпикс» РУМЦ разработал и актуализировал конкурсные задания для двух региональных компетенций («Исполнительское искусство», «Юриспруденция»).

РУМЦ разработал методические рекомендации по вопросам организации инклюзивного профессионального образования для лиц с инвалидностью и ОВЗ различных нозологических групп по тематике проведения профориентационных мероприятий, получения СПО, ПО и ДПО, преподавания отдельных дисциплин, а также методические рекомендации по формированию перечня и использованию в учебном процессе специального оборудования, технических средств реабилитации, необходимого для использования в учебном процессе для обучающихся с инвалидностью и ОВЗ различных нозологических групп по программам СПО, ПО и ДПО Документы | РУМЦ | Абилимпикс - центр развития движения в Липецкой области (abilympics48.ru).

В течение года РУМЦ на регулярной основе проводятся семинары, вебинары с представителями ПОО, реализующими программы СПО, ПО и ДПО для инвалидов и лиц с ОВЗ. В рамках проведенных мероприятий происходит обмен опытом между преподавателями по работе со студентами-инвалидами с различными нозологиями.

Увеличивается количество образовательных программ СПО, ПО, ДПО для обучения инвалидов и лиц с ОВЗ для не менее 4-х нозологических групп. РУМЦ разработана и успешно реализуется программа профессионального обучения, адаптированная для лиц с нарушением интеллектуального развития 13450 Маляр.

РУМЦ актуализирован атлас профессий для лиц с инвалидностью и ОВЗ, востребованных на рынке труда в Липецкой области, Тульской области.

Разработано методическое пособие по вопросам приема лиц с ОВЗ и инвалидностью в ПОО Документы | РУМЦ | Абилимпикс - центр развития движения в Липецкой области (abilympics48.ru).

РУМЦ проводится ежегодная актуализация банка адаптированных образовательных программ по закрепленным профессиям и специальностям.

В РУМЦ функционируют страницы сайтов, социальных сетей с оперативным наполнением актуальной информации: Липецкий колледж транспорта и дорожного хозяйства (lkt dh.ru), ГООАПОУ "ЛКТиДХ" | ВКонтакте (vk.com), Абилимпикс - центр развития движения в Липецкой области (abilympics48.ru)<https://ok.ru/group/70000000553222><https://vk.com/public210527670>.

РУМЦ проводится анализ наиболее востребованных и перспективных профессий и специальностей СПО для инвалидов и лиц с ОВЗ, а также ведется разработка реестра примерных адаптированных образовательных программ по наиболее перспективным профессиям и специальностям, в том числе с возможностью использования дистанционных образовательных технологий, анализ наиболее востребованных и перспективных профессий профессионального обучения для обучающихся с умственной отсталостью (интеллектуальными нарушениями) и разработки примерных программ профессионального обучения обучающихся с умственной отсталостью (интеллектуальными нарушениями) по наиболее перспективным профессиям.

РУМЦ ведет работы по разработке и передаче в ПОО Тульской области методик и порядка применения образовательных технологий для студентов с инвалидностью и ОВЗ различных нозологий в учебном процессе на всех этапах обучения, организует работы по тиражированию эффективных образовательных технологий, наиболее приемлемых при обучении студентов с инвалидностью и ОВЗ с различными нозологиями.

РУМЦ оказывается помощь в адаптации образовательных технологий для обучения студентов с инвалидностью и ОВЗ с различными нозологиями. По

проблемам, возникающим в СПО, ПО и ДПО обучающихся с инвалидностью и ОВЗ, проводятся специализированные научно-практические семинары.

РУМЦ активно взаимодействует с РУМЦ субъектов Российской Федерации по вопросам разработки и реализации различных образовательным программам, участвует в разработке методологии сетевого взаимодействия РУМЦ СПО с другими ПОО в целях обеспечения доступности образования и повышения качества образования обучающихся с инвалидностью и ОВЗ.

При необходимости РУМЦ оперативно предоставляет данные для ведения единой образовательной платформы адаптированных основных профессиональных образовательных программ по нозологиям и УГПС (реестра).

В рамках договора о взаимодействии и сотрудничестве РУМЦ активно взаимодействует с Центром психолого-педагогической, медицинской и социальной помощи (Г(О)БУ ППМСП-центр), в том числе для работы в качестве экспертов при проведении обследований при определении необходимых специальных условий, создаваемых при получении среднего профессионального образования и профессионального обучения [Документы | О центре | Абилимпикс - центр развития движения в Липецкой области \(abilympics48.ru\)](#)

РУМЦ ведется работа по 100% обеспечению сетевого взаимодействия с профессиональными образовательными организациями [Документы | БПОО | Абилимпикс - центр развития движения в Липецкой области \(abilympics48.ru\)](#).

12.3. ЦРД «Абилимпикс»

Проведение чемпионата «Абилимпикс» направлено на обеспечение эффективной профессиональной ориентации и мотивации людей с инвалидностью к получению профессионального образования, содействие их трудоустройству и социокультурной инклюзии в обществе.

Привлечение различных субъектов образовательной системы к конкурсам профессионального мастерства в качестве участников, организаторов, экспертов создает мотивационные условия для развития инновационной деятельности, обеспечивает расширение пространства активного включения инвалидов и лиц с ограниченными возможностями здоровья в профессиональную среду.

Число участников чемпионата профессионального мастерства «Абилимпикс» в Липецкой области ежегодно растет, в соревнованиях появляются новые компетенции. В сравнении с 2018 годом к 2022 году количество участников увеличилось в 3,3 раза - с 67 до 221, а число компетенций в 2,5 раз - с 12 до 30.

Ввиду популяризации движения «Абилимпикс» в Липецкой области в регионе растет внимание к теме занятости людей с инвалидностью, их профессиональному развитию, ведется работа, направленная на трудоустройство членов команды, принявших участие в региональных этапах и финалах национального чемпионата «Абилимпикс».

Организованное инклюзивное профессиональное образование и обучение в ГОАПОУ «Липецкий колледж транспорта и дорожного хозяйства» является гарантом получения профессии, дает огромный шанс обучающимся успешно включиться в социум и чувствовать себя полезным обществу.

Вывод: результаты самообследования показывают, что благодаря эффективному взаимодействию всех структур (БПОО, РУМЦ, ЦРД «Абилимпикс») создаются оптимальные условия для получения образования и профессиональных навыков людьми с инвалидностью или ограниченными возможностями здоровья, а также содействия последующему их трудоустройству.

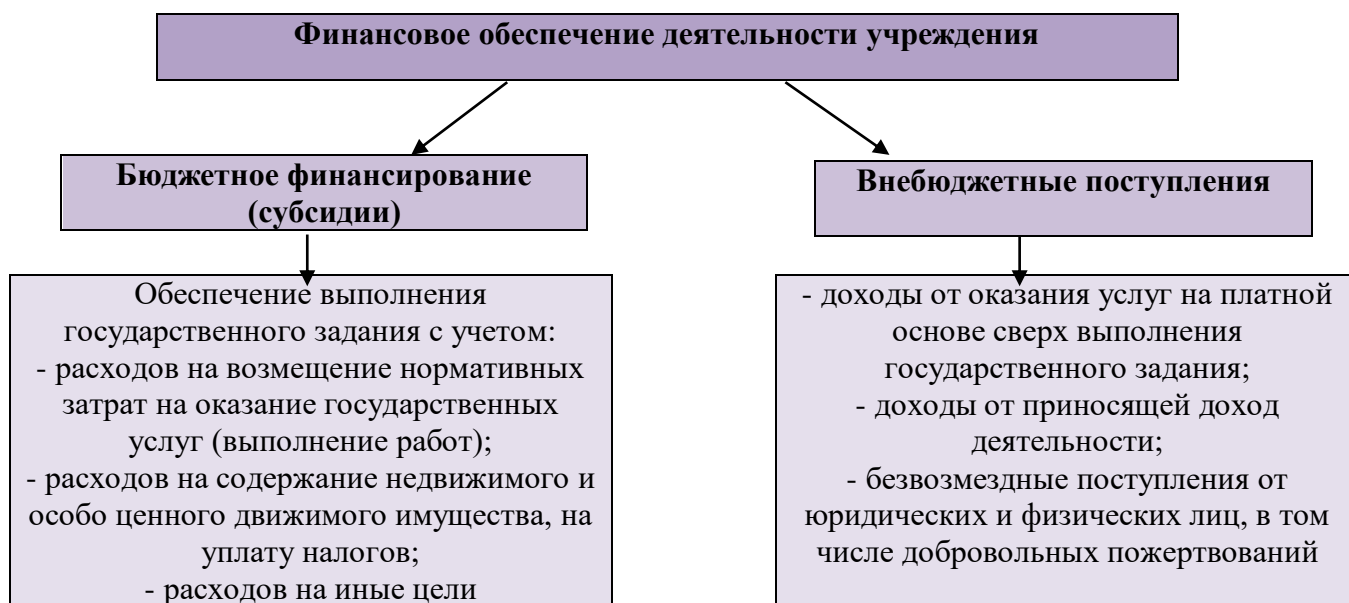
РАЗДЕЛ 13.

ФИНАНСОВОЕ ОБЕСПЕЧЕНИЕ

Анализ финансового состояния ГОАПОУ «Липецкий колледж транспорта и дорожного хозяйства» выполнен за период 01.01.2022–31.12.2022 г. на основе данных бухгалтерской отчетности организации за 1 год. Липецкий колледж транспорта и дорожного хозяйства является юридическим лицом, имеет самостоятельный баланс, лицевые счета для учета операций по исполнению расходов областного и других бюджетов, для учета средств, полученных от предпринимательской и иной, приносящей доход деятельности, открытые в установленном порядке в ПАО Банк ВТБ и в управлении финансов Липецкой области.

Финансово-хозяйственная деятельность колледжа осуществляется в соответствии с учетной политикой учреждения и планом финансово-хозяйственной деятельности.

Финансовое обеспечение деятельности учреждения осуществляется по следующей схеме:



Финансирование учреждения и расходование средств осуществляется на основании плана финансово-хозяйственной деятельности. Финансирование осуществляется в виде субсидии на выполнение государственного задания, субсидии на содержание имущества, целевых субсидий и бюджетных инвестиций. Выполнение плана финансово-хозяйственной деятельности представлено в таблице.

Тыс. руб.

Субсидия на выполнение государственного задания (2 гос. задания)				
№ п/п	Наименование показателя	2022 год		
		Плановые показатели	Фактически исполнено	Не исполнено
1	Заработная плата	76 141 685,00	76 141 685,00	-
2	Социальные пособия и компенсации персоналу в денежной форме	249 970,00	249 970,00	-
3	Иные выплаты персоналу учреждений, за исключением фонда оплаты труда	51 800,00	51 800,00	
4	Иные выплаты учреждений привлекаемым лицам	236 553,40	236 553,40	
5	Начисления на выплаты по оплате труда	579,53	579,53	
6	Услуги связи	290 510,00	290 510,00	
7	Коммунальные услуги	11 341 369,29	11 341 369,29	
8	Работы, услуги по содержанию имущества	8 195 956,83	8 195 956,83	
9	Прочие работы, услуги	11 331 771,17	11 331 771,17	

10	Страхование	1 258 679,77	1 258 679,77	
11	Налоги, пошлины и сборы	3 953 552,73	3 953 552,73	
12	Увеличение стоимости медикаментов	40 000,00	40 000,00	
13	Увеличение стоимости основных средств	10 050 376,02	10 050 376,02	
14	Увеличение стоимости горюче-смазочных материалов	4 300 000,00	4 300 000,00	
15	Увеличение стоимости строительных материалов	1 972 437,63	1 972 437,63	
16	Увеличение стоимости мягкого инвентаря	1 607 630,62	1 607 630,62	
17	Увеличение стоимости прочих материальных запасов	5 390 350,87	5 390 350,87	
18	Увеличение стоимости прочих материальных запасов однократного применения	99 700,00	99 700,00	
	ИТОГО:	159 569 555,86	159 569 555,86	-
Субсидия на иные цели в 2022 году				
№ п/п	Наименование показателя	Плановые значения поступления субсидий	Фактически исполнено	Не исполнено
1	2	3	4	5
1	Субсидия на проведение капитального и текущего ремонта недвижимого имущества, благоустройство территории, изготовление проектно-сметной документации, монтаж и наладка сетей, подготовительные и сопутствующие мероприятия, приобретение сопутствующих материалов	13 673 113,02	13 673 113,02	
2	Субсидия на приобретение нефинансовых активов, затраты на приобретение которых не включены в расчет нормативных затрат на оказание государственной услуги (выполнение работы)	7 000 000,00	7 000 000,00	
3	Субсидия на выплату стипендий, пособий и материальной поддержки студентам профессиональных организаций	5 998 800,00	5 998 800,00	
4	Субсидия на реализацию мероприятий «Ворлдскиллс Россия»	6 670 000,00	6 670 000,00	

5	Субсидия на участие в региональном и национальном чемпионатах по профессиональному мастерству среди людей с инвалидностью и ОВЗ «Абилимпикс»	4 845 187,00	4 845 187,00	
6	Субсидия на реализацию мероприятий по выполнению требований антитеррористической защищенности	290 000,00	290 000,00	-
7	Субсидии на создание и обеспечение функционирования центров опережающей профессиональной подготовки	20 876 842,11	20 876 842,11	-
8	Субсидия на обеспечение выплат ежемесячного денежного вознаграждения за классное руководство (кураторство)	4 999 680,00	4 999 680,00	
	Всего	64 353 622,13	64 353 622,13	-

В 2022 году прямые и косвенные затраты составили 111 879,2 тыс. руб., затраты на содержание имущества составили 8 196,0 тыс. руб., затраты на уплату налогов 3 953,6 тыс. руб. Стоимость единицы государственной услуги в 2022 году составила 77 693 рублей 88 копеек.

Одним из источников формирования финансовых ресурсов учреждения является поступление средств от приносящей доход деятельности. Поступление средств представлено в таблице.

№ п/п	Наименование показателя	2022 год(руб.)
1	Доходы от собственности	591 000,00
2	Доходы от оказания платных услуг (работ), компенсаций затрат	14 361 270,49
3	Штрафы, пени, неустойки, возмещения ущерба	264 070,48
4	Безвозмездные денежные поступления текущего характера	20 982 784,98
5	Уменьшение стоимости основных средств	0
6	Доходы от выбытий материальных запасов (макулатура, металлолом)	10 380,00
	ВСЕГО:	36 209 505,95

В соответствии с приказом управления образования и науки Липецкой области от 26.12.2013 г. № 1173 «Об осуществлении государственными (областными) бюджетными и автономными учреждениями полномочий управления образования и науки Липецкой области по исполнению публичных обязательств перед физическим лицом, подлежащих исполнению в денежной

форме, и финансовом обеспечении их осуществления» колледжем в 2022 году было выплачено студентам 10 593 371,00 руб.

Средняя заработная плата преподавателей и мастеров производственного обучения в 2022 году составила 43 737,00 рублей. Доля расходов на оплату труда административно-управленческого и вспомогательного персонала в фонде оплаты труда учреждения 30,6 %.

По состоянию на 01.01.2023 балансовая стоимость объектов основных средств составляет 588 874 964,11 руб., из них:

а) балансовая стоимость транспортных средств составляет 261 440 291,14 руб.

б) балансовая стоимость недвижимого имущества составляет 141 721 272,39 руб.

в) балансовая стоимость особо ценного имущества составляет 164 906 284,27 руб.

Техническое состояние основных средств Учреждения находится на хорошем уровне, сохранность обеспечивается посредством их закрепления за материально-ответственными лицами и проведением инвентаризаций имущества.

В отчетном периоде согласно Распоряжению Липецкой области, N 290-р от 07.09.2022 г. Учреждению были переданы «Школьные автобусы» в количестве 50 штук, для дальнейшего распределения по районам Липецкой области, балансовая стоимость которых составляет 181 165 570,00 руб.

Государственное задание, доведенное до учреждения учредителем выполнено на 100 %.

В Учреждении имеется интернет-сайт, который поддерживается в актуальном состоянии. Искключительные права на него исполнителем не передавались. Соответственно, в качестве объекта, относящегося к нематериальным активам, интернет-сайт не учтен. Расходы на его содержание и поддержку не осуществляются.

Так же актуальная информация размещается на официальном сайте bus.gov.ru.

Анализируя в целом финансовое состояние Колледжа за отчетный период, можно констатировать рост поступления средств, оплаты труда работников. Материально-техническая база Колледжа укрепляется, проводятся текущие ремонты зданий и аудиторий. Большое внимание уделяется улучшению социально-бытовых условий, развитию социальной сферы Колледжа.

Выводы и рекомендации.

Анализируя в целом финансовое состояние Колледжа за отчетный период, можно констатировать рост поступления средств, оплаты труда работников. Материально-техническая база Колледжа укрепляется, проводятся текущие ремонты зданий и аудиторий. Большое внимание

уделяется улучшению социально-бытовых условий, развитию социальной сферы Колледжа.

Заключение

Для осуществления своей миссии в колледже сформировано нормативное поле, которое включает:

- правовые документы федерального и регионального уровней;
- локальные акты по всем направлениям деятельности, выполненные в соответствии с Федеральным Законом № 273-ФЗ от 29.12.2012г. «Об образовании в Российской Федерации»;
- образовательные программы по всем профессиям и специальностям, заявленным в лицензии;
- учебно-методический материал, обеспечивающий качественную организацию образовательного процесса.

В колледже сформирован педагогический коллектив, который по уровню квалификации отвечает требованиям федеральных государственных стандартов.

Липецкий колледж транспорта и дорожного хозяйства сегодня - это:

- Два корпуса в центре города, куда входят: учебные корпуса, спортивные залы, актовые залы, медицинские кабинеты, учебные мастерские, футбольное поле, общежитие, автотранспортный гараж, автодром, собственный автомобильный парк - свыше 60 автомобилей, спецтехники, трактора категорий "В", "С", "Е", "Д".
- Государственная лицензия от 07.09.2021 на ведение образовательной деятельности в сфере среднего профессионального образования, выданное Управлением образования и науки, регистрационный номер №48/0000626/2014/05/19;
- Свидетельство о государственной аккредитации по укрупненным группам профессий серия 48А01 № 0000930, регистрационный № 071 от 01 марта 2021 г.;
- Многофункциональный центр прикладных квалификаций в отрасли транспорта и дорожного хозяйства (МЦПК);
- Центр развития движения «Абилимпикс» по Липецкой области (ЦРД)
- Региональный учебно-методический центр по инклюзивному образованию (РУМЦ)
- Базовая профессиональная образовательная организация (БПОО)
- Региональное учебно-методическое отделение автодорожного профиля;
- Центр оценки сертификации прикладных квалификаций рабочих профессий автотранспортной и дорожной отрасли;

- Ведущее образовательное учреждение России (согласно национального реестра).

ПЕРСПЕКТИВЫ РАЗВИТИЯ КОЛЛЕДЖА НА 2023 ГОД

Педагогическому коллективу ГОУПОУ «Липецкий колледж транспорта и дорожного хозяйства» предстоит решить следующие задачи в 2023 году:

1. Модернизация материально-технического оснащения образовательного процесса для обеспечения качества подготовки по заявленным программам профессионального образования и профессионального обучения в связи с переходом на отдельные новые федеральные государственные образовательные стандарты.
2. Использование новых форм оценки профессиональных компетентностей выпускников: проведение ГИА в форме итогового демонстрационного экзамена для выпускников колледжа в соответствии с профессиональными стандартами.
3. Совершенствование работы многофункционального центра прикладных квалификаций в отрасли транспорта и дорожного хозяйства.
4. Укрепление региональных позиций структурного подразделения «Абелимпикс».
5. Организация системы непрерывного профессионального образования, обеспечивающей каждому педагогу возможность формирования индивидуальной образовательной траектории для дальнейшего профессионального, карьерного и личностного роста.
6. Внедрение системы обучения, основанного на глубоком взаимодействии с социальными партнерами в сфере подготовки кадров.
7. Внедрение в образовательный процесс новой модели мониторинга результативности обучения и оценивания компетенций, основанную на взаимодействии с работодателем.
8. Расширение спектра образовательных услуг с учетом потребностей рынка труда и населения.
9. Продолжение работы по формированию новой модели выпускника, как эталона качества подготовки специалиста в современных социально-экономических условиях.
10. Формирование модели социального взаимодействия ГОАПОУ «Липецкий колледж транспорта и дорожного хозяйства» с субъектами рынка труда с целью обеспечения региона квалифицированными рабочими кадрами и специалистами среднего звена, востребованными

на рынке труда в условиях развития экономики Липецкой области.

11. Совершенствование системы стимулирования педагогических работников.

12. Совершенствование эффективных финансово-хозяйственных механизмов управления колледжем.

**Показатели
деятельности ГОАПОУ «ЛКТиДХ», подлежащие самообследованию
в 2022 году**

(утв. приказом Министерства образования и науки РФ от 10 декабря 2013 г. № 1324 .)

№ п/п	Показатели	Единица измерения
1.	Образовательная деятельность	
1.1	Общая численность студентов (курсантов), обучающихся по образовательным программам подготовки квалифицированных рабочих, служащих, в том числе:	673 человек
1.1.1	По очной форме обучения	673 человек
1.1.2	По очно-заочной форме обучения	0
1.1.3	По заочной форме обучения	0
1.2	Общая численность студентов (курсантов), обучающихся по образовательным программам подготовки специалистов среднего звена, в том числе:	821 человек
1.2.1	По очной форме обучения	821 человек
1.2.2	По очно-заочной форме обучения	0
1.2.3	По заочной форме обучения	0
1.3	Количество реализуемых образовательных программ среднего профессионального образования	17 единиц
1.4	Численность студентов (курсантов), зачисленных на первый курс на очную форму обучения, за отчетный период	500 человек
1.5	<u>Утратил силу</u>	
1.6	Численность/удельный вес численности выпускников, прошедших государственную итоговую аттестацию и получивших оценки "хорошо" и "отлично", в общей численности выпускников	299 человек/65%
1.7	Численность/удельный вес численности студентов (курсантов), ставших победителями и призерами олимпиад, конкурсов профессионального мастерства федерального и международного уровней, в общей численности студентов (курсантов)	0
1.8	Численность/удельный вес численности студентов (курсантов), обучающихся по очной форме обучения, получающих государственную академическую стипендию, в общей численности студентов	743 человек/49%
1.9	Численность/удельный вес численности педагогических работников в общей численности работников	105 человек/62,9%
1.10	Численность/удельный вес численности педагогических работников, имеющих высшее образование, в общей численности педагогических работников	96 человек/91,4%
1.11	Численность/удельный вес численности педагогических работников, которым по результатам аттестации присвоена квалификационная категория, в общей численности педагогических работников, в том числе:	87 человек/82,9%
1.11.1	Высшая	46 человек/43,8%
1.11.2	Первая	41 человек/39%
1.12	Численность/удельный вес численности педагогических работников, прошедших повышение квалификации/профессиональную переподготовку за последние 3 года, в общей численности педагогических работников	70 человек/66,7%
1.13	Численность/удельный вес численности педагогических работников, участвующих в международных проектах и ассоциациях, в общей численности педагогических работников	0 человек/0%
1.14	Общая численность студентов (курсантов) образовательной организации, обучающихся в филиале образовательной организации	0

	(далее - филиал)*	
2.	Финансово-экономическая деятельность	
2.1	Доходы образовательной организации по всем видам финансового обеспечения (деятельности)	260 132,7тыс. руб.
2.2	Доходы образовательной организации по всем видам финансового обеспечения (деятельности) в расчете на одного педагогического работника	2 477,5тыс. руб.
2.3	Доходы образовательной организации из средств от приносящей доход деятельности в расчете на одного педагогического работника	344,9тыс. руб.
2.4	Отношение среднего заработка педагогического работника в образовательной организации (по всем видам финансового обеспечения (деятельности)) к соответствующей среднемесячной начисленной заработной плате наёмных работников в организациях, у индивидуальных предпринимателей и физических лиц (среднемесячному доходу от трудовой деятельности) в субъекте Российской Федерации	95,6 %
3.	Инфраструктура	
3.1	Общая площадь помещений, в которых осуществляется образовательная деятельность, в расчете на одного студента (курсанта)	11,05кв.м
3.2	Количество компьютеров со сроком эксплуатации не более 5 лет в расчете на одного студента (курсанта)	0,2единицы
3.3	Численность/удельный вес численности студентов (курсантов), проживающих в общежитиях, в общей численности студентов (курсантов), нуждающихся в общежитиях	235человек/100%
4.	Обучение инвалидов и лиц с ограниченными возможностями здоровья	Единица измерения
4.1	Численность/удельный вес численности студентов (курсантов) из числа инвалидов и лиц с ограниченными возможностями здоровья, числа инвалидов и лиц с ограниченными возможностями здоровья, в общей численности студентов (курсантов)	27человек/1.8%
4.2	Общее количество адаптированных образовательных программ среднего профессионального образования, в том числе	0
	для инвалидов и лиц с ограниченными возможностями здоровья с нарушениями зрения	0
	для инвалидов и лиц с ограниченными возможностями здоровья с нарушениями слуха	0
	для инвалидов и лиц с ограниченными возможностями здоровья с нарушениями опорно-двигательного аппарата	0
	для инвалидов и лиц с ограниченными возможностями здоровья с другими нарушениями	0
	для инвалидов и лиц с ограниченными возможностями здоровья со сложными дефектами (два и более нарушений)	0
4.3	Общая численность инвалидов и лиц с ограниченными возможностями здоровья, обучающихся по программам подготовки квалифицированных рабочих, служащих, в том числе	13человек
4.3.1	по очной форме обучения	13человек
	инвалидов и лиц с ограниченными возможностями здоровья с нарушениями зрения	1
	инвалидов и лиц с ограниченными возможностями здоровья с нарушениями слуха	4
	инвалидов и лиц с ограниченными возможностями здоровья с нарушениями опорно-двигательного аппарата	2
	инвалидов и лиц с ограниченными возможностями здоровья с другими нарушениями	8
	инвалидов и лиц с ограниченными возможностями здоровья со сложными дефектами (два и более нарушений)	0
4.3.2	по очно-заочной форме обучения	0
	инвалидов и лиц с ограниченными возможностями здоровья с нарушениями зрения	0

	инвалидов и лиц с ограниченными возможностями здоровья с нарушениями слуха	0
	инвалидов и лиц с ограниченными возможностями здоровья с нарушениями опорно-двигательного аппарата	0
	инвалидов и лиц с ограниченными возможностями здоровья с другими нарушениями	0
	инвалидов и лиц с ограниченными возможностями здоровья со сложными дефектами (два и более нарушений)	0
4.3.3	по заочной форме обучения	0
	инвалидов и лиц с ограниченными возможностями здоровья с нарушениями зрения	0
	инвалидов и лиц с ограниченными возможностями здоровья с нарушениями слуха	0
	инвалидов и лиц с ограниченными возможностями здоровья с нарушениями опорно-двигательного аппарата	0
	инвалидов и лиц с ограниченными возможностями здоровья с другими нарушениями	0
	инвалидов и лиц с ограниченными возможностями здоровья со сложными дефектами (два и более нарушений)	0
4.4	Общая численность инвалидов и лиц с ограниченными возможностями здоровья, обучающихся по адаптированным образовательным программам подготовки квалифицированных рабочих, служащих, в том числе	0
4.4.1	по очной форме обучения	0
	инвалидов и лиц с ограниченными возможностями здоровья с нарушениями зрения	0
	инвалидов и лиц с ограниченными возможностями здоровья с нарушениями слуха	0
	инвалидов и лиц с ограниченными возможностями здоровья с нарушениями опорно-двигательного аппарата	0
	инвалидов и лиц с ограниченными возможностями здоровья с другими нарушениями	0
	инвалидов и лиц с ограниченными возможностями здоровья со сложными дефектами (два и более нарушений)	0
4.4.2	по очно-заочной форме обучения	0
	инвалидов и лиц с ограниченными возможностями здоровья с нарушениями зрения	0
	инвалидов и лиц с ограниченными возможностями здоровья с нарушениями слуха	0
	инвалидов и лиц с ограниченными возможностями здоровья с нарушениями опорно-двигательного аппарата	0
	инвалидов и лиц с ограниченными возможностями здоровья с другими нарушениями	0
	инвалидов и лиц с ограниченными возможностями здоровья со сложными дефектами (два и более нарушений)	0
4.4.3	по заочной форме обучения	0
	инвалидов и лиц с ограниченными возможностями здоровья с нарушениями зрения	0
	инвалидов и лиц с ограниченными возможностями здоровья с нарушениями слуха	0
	инвалидов и лиц с ограниченными возможностями здоровья с нарушениями опорно-двигательного аппарата	0
	инвалидов и лиц с ограниченными возможностями здоровья с другими нарушениями	0
	инвалидов и лиц с ограниченными возможностями здоровья со сложными дефектами (два и более нарушений)	0
4.5	Общая численность инвалидов и лиц с ограниченными возможностями здоровья, обучающихся по программам подготовки специалистов среднего звена, в том числе	14человек

4.5.1	по очной форме обучения	14человек
	инвалидов и лиц с ограниченными возможностями здоровья с нарушениями зрения	1
	инвалидов и лиц с ограниченными возможностями здоровья с нарушениями слуха	5
	инвалидов и лиц с ограниченными возможностями здоровья с нарушениями опорно-двигательного аппарата	4
	инвалидов и лиц с ограниченными возможностями здоровья с другими нарушениями	2
	инвалидов и лиц с ограниченными возможностями здоровья со сложными дефектами (два и более нарушений)	0
4.5.2	по очно-заочной форме обучения	0
	инвалидов и лиц с ограниченными возможностями здоровья с нарушениями зрения	0
	инвалидов и лиц с ограниченными возможностями здоровья с нарушениями слуха	0
	инвалидов и лиц с ограниченными возможностями здоровья с нарушениями опорно-двигательного аппарата	0
	инвалидов и лиц с ограниченными возможностями здоровья с другими нарушениями	0
	инвалидов и лиц с ограниченными возможностями здоровья со сложными дефектами (два и более нарушений)	0
4.5.3	по заочной форме обучения	0
	инвалидов и лиц с ограниченными возможностями здоровья с нарушениями зрения	0
	инвалидов и лиц с ограниченными возможностями здоровья с нарушениями слуха	0
	инвалидов и лиц с ограниченными возможностями здоровья с нарушениями опорно-двигательного аппарата	0
	инвалидов и лиц с ограниченными возможностями здоровья с другими нарушениями	0
	инвалидов и лиц с ограниченными возможностями здоровья со сложными дефектами (два и более нарушений)	0
4.6	Общая численность инвалидов и лиц с ограниченными возможностями здоровья, обучающихся по адаптированным образовательным программам подготовки специалистов среднего звена, в том числе	0
4.6.1	по очной форме обучения	0
	инвалидов и лиц с ограниченными возможностями здоровья с нарушениями зрения	0
	инвалидов и лиц с ограниченными возможностями здоровья с нарушениями слуха	0
	инвалидов и лиц с ограниченными возможностями здоровья с нарушениями опорно-двигательного аппарата	0
	инвалидов и лиц с ограниченными возможностями здоровья с другими нарушениями	0
	инвалидов и лиц с ограниченными возможностями здоровья со сложными дефектами (два и более нарушений)	0
4.6.2	по очно-заочной форме обучения	0
	инвалидов и лиц с ограниченными возможностями здоровья с нарушениями зрения	0
	инвалидов и лиц с ограниченными возможностями здоровья с нарушениями слуха	0
	инвалидов и лиц с ограниченными возможностями здоровья с нарушениями опорно-двигательного аппарата	0
	инвалидов и лиц с ограниченными возможностями здоровья с другими нарушениями	0
	инвалидов и лиц с ограниченными возможностями здоровья со сложными дефектами (два и более нарушений)	0
4.6.3	по заочной форме обучения	0

	инвалидов и лиц с ограниченными возможностями здоровья с нарушениями зрения	0
	инвалидов и лиц с ограниченными возможностями здоровья с нарушениями опорно-двигательного аппарата	0
	инвалидов и лиц с ограниченными возможностями здоровья с другими нарушениями	0
	инвалидов и лиц с ограниченными возможностями здоровья со сложными дефектами (два и более нарушений)	0
4.7	Численность/удельный вес численности работников образовательной организации, прошедших повышение квалификации по вопросам получения среднего профессионального образования инвалидами и лицами с ограниченными возможностями здоровья, в общей численности работников образовательной организации	7 человек/0,07%